

# ORGANISATION INTERNATIONALE DES BOIS TROPICAUX

## OIBT

### PROPOSITION DE PROJET

INTITULÉ:	MISE EN PLACE D'UN SYSTEME DE COLLECTE, STOCKAGE, TRAITEMENT, ANALYSE ET DISSEMINATION DES STATISTIQUES FORESTIERES ET FAUNIQUES AU CAMEROUN
NUMÉRO DE SÉRIE:	PD 796/15 <u>Rev.2</u> (M)
COMITÉ:	ECONOMIE, DES STATISTIQUES ET DES MARCHES
SOUMISE PAR:	GOUVERNEMENT DU CAMEROUN
LANGUE ORIGINALE:	FRANÇAIS

#### RESUME:

Le Cameroun ne dispose pas d'un véritable système national de collecte, de traitement, de stockage et de diffusion des statistiques forestières. En 2012, le MINFOF a soumis un projet de texte d'organigramme au niveau de la Présidence de la République du Cameroun portant création d'une unité de gestion des statistiques dans la Direction de la Coopération et des Projets (DCP).

- **L'objectif de développement du projet** est de Contribuer à la gestion durable des ressources forestières du Cameroun par le développement d'un système national d'information sur les ressources forestières.
- **Objectif spécifique du projet** est de Rendre opérationnel le système national d'information pour la gestion durable des ressources forestières.

Le présent projet est une nouvelle approche de la stratégie nationale pour l'amélioration du système de gestion des statistiques forestières. Cette stratégie consiste en la mise en œuvre effective de ce dispositif. En particulier, ce projet se donne les moyens pour :

- ❖ Améliorer le système d'information afin de répondre au mieux aux attentes des utilisateurs et de s'adapter aux exigences des mécanismes de l'OFAC et FLEGT mise en œuvre au Cameroun.
- ❖ Renforcer les capacités des ressources humaines des structures chargées de la collecte et du traitement des statistiques forestières, dans le MINFOF et chez les opérateurs économiques du secteur bois.

La réalisation de ce projet permettra une informatisation complète du système de collecte et de traitement des statistiques forestières et contribuera de ce fait à une meilleure prise de décision dans le secteur de la foresterie.

AGENCE D'EXÉCUTION: DIVISION DE LA COOPÉRATION ET DE LA PROGRAMMATION,  
MINISTÈRE DES FORÊTS ET DE LA FAUNE

DURÉE: 24 MOIS

BUDGET PROPOSÉ ET AUTRES  
SOURCES DE FINANCEMENT:

SOURCE	CONTRIBUTION EN US\$
OIBT	<b><u>567,627.00</u></b>
GOUV'T DU CAMEROUN	<b><u>126,792.00</u></b>
<b>TOTAL</b>	<b><u>694,419.00</u></b>

# Table des matières

<b>FICHE DE PROJET</b> .....	<b>ii</b>
<b>LISTE DES SIGLES ET ABRÉVIATIONS</b> .....	<b>v</b>
<b>CARTE DE LA ZONE DU PROJET</b> .....	<b>vi</b>
<b>PART 1. CONTEXTE DU PROJET</b> .....	<b>1</b>
1.1 ORIGINE.....	1
1.2 PERTINENCE.....	2
1.2.1 <i>Conformité aux objectifs et priorités de l'OIBT</i> .....	2
1.2.2 <i>Pertinence aux politiques publiques du pays soumissionnaire</i> .....	3
1.3 ZONE VISEE.....	3
1.3.1 <i>Situation géographique</i> .....	3
1.3.2 <i>Aspects sociaux, culturels, économiques et environnementaux</i> .....	4
1.4 ACQUIS ESCOMPTE A L'ISSUE DU PROJET.....	6
<b>PART 2. ARGUMENTAIRE ET OBJECTIFS DU PROJET</b> .....	<b>7</b>
2.1 ARGUMENTAIRE.....	7
2.1.1 <i>Montage institutionnel et questions organiques</i> .....	7
2.1.2 <i>Analyse des acteurs</i> .....	7
2.1.3 <i>Analyse du problème</i> .....	10
2.1.4 <i>Grille du cadre logique</i> .....	13
2.2 OBJECTIFS.....	14
2.2.1 <i>Objectif de développement et indicateurs d'impacts</i> .....	15
2.2.2 <i>Objectifs spécifiques et indicateurs de résultats</i> .....	15
<b>PART 3. DESCRIPTION DES INTERVENTIONS DU PROJET</b> .....	<b>16</b>
3.1 PRODUITS ET ACTIVITES.....	16
3.1.1 <i>Produits</i> .....	16
3.1.2 <i>Activités</i> .....	17
3.2 DEMARCHES ET METHODES DE MISE EN ŒUVRE.....	17
3.2.1 <i>Méthodes</i> .....	17
3.2.2 <i>Stratégie de mise en œuvre du projet</i> .....	21
3.3 PLAN DE TRAVAUX.....	22
3.4 BUDGET.....	23
3.4.1 <i>Matrice budgétaire</i> .....	23
3.4.2 <i>Budget consolidé par rubrique</i> .....	29
3.4.3 <i>Part budgétaire de l'OIBT par rubrique</i> .....	33
3.4.4 <i>Part budgétaire de l'agence d'exécution par rubrique</i> .....	36
3.4.5 <i>Activité et rubrique</i> .....	37
3.5 HYPOTHESES, RISQUES, DURABILITE.....	39
3.5.1 <i>Hypothèses et risques</i> .....	39
3.5.2 <i>Durabilité/ Pérennisation</i> .....	39
<b>PART 4. DISPOSITIF DE MISE EN ŒUVRE</b> .....	<b>41</b>
4.1 STRUCTURE ORGANIQUE ET MECANISME DE PARTICIPATION DES ACTEURS.....	41
4.1.1 <i>Agence d'exécution et partenaires</i> .....	41
4.1.2 <i>Équipe de gestion du projet</i> .....	41
4.1.3 <i>Comité directeur du projet</i> .....	42
4.1.4 <i>Mécanismes de participation des acteurs</i> .....	43
4.2 RAPPORTS, EXAMEN, SUIVI ET EVALUATION.....	43
4.3 DIFFUSION ET INTEGRATION DES ENSEIGNEMENTS DU PROJET.....	45
4.3.1 <i>Diffusion des résultats du projet</i> .....	45
4.3.2 <i>Intégration des enseignements du projet</i> .....	45
<b>ANNEXE 1. PROFILS DE L'AGENCE D'EXECUTION ET DES AGENCES COLLABORATRICES</b> .....	<b>46</b>
<b>ANNEXE 2. CAHIER DES CHARGES DES PRINCIPAUX EXPERTS MIS À DISPOSITION PAR L'AGENCE D'EXÉCUTION</b> .....	<b>48</b>
<b>ANNEXE 3. MANDAT DU PERSONNEL CADRE ET DES CONSULTANTS DONT LES SALAIRES ET HONORAIRES SONT PRIS EN CHARGE PAR L'OIBT</b> .....	<b>54</b>
<b>ANNEXE 4. RECOMMANDATIONS DU PANEL D'EXPERTS DE L'OIBT</b> .....	<b>55</b>

# FICHE DE PROJET

## 1. Contexte et problème à résoudre

La production des statistiques au Cameroun est régie par la loi statistique N° 91/023 du 16 Décembre 1991. Des décrets et des textes réglementaires organisent la production de statistiques grâce à la création de l'Institut National de la Statistique (INS), à la fixation du cadre de coordination des activités statistiques et la définition des attributions des directions Ministérielles à la production des statistiques.

Le système national actuel de collecte, de traitement, de stockage et de diffusion des statistiques forestières reste encore très embryonnaire, voire inexistant. Les informations et les données statistiques traitées de façon parcellaire, sporadique et dans divers formats de publication ou de diffusion au niveau des différents acteurs du développement du secteur forestier sont très peu fiables. Les informations statistiques lorsqu'elles existent, sont dispersées dans plusieurs structures de gestion, lesquelles ne s'échangent pas de données en général. Les délais de disponibilité des informations sont très longs (deux à trois mois en général), ce qui ne permet pas d'avoir une bonne réactivité. Dans le secteur rural, le sous secteur Forêt et Faune est celui qui présente un potentiel important en terme de création de richesses, et dont les possibilités de développement sont plus intéressantes (CIFOR, 2013). Plusieurs niches de croissance et d'emplois non encore explorées existent: la transformation plus poussée des produits forestiers, la filière bois énergie, les PFNL, la chasse et l'écotourisme et les services environnementaux (REDD, Carbone, etc.).

Face à cette situation, un groupe de travail chargé de mener la réflexion jusqu'à l'obtention d'un système d'information réaliste et fonctionnel a été créé par la note de service N°0453/N/MINFOF/SG/CC/EM du 02 octobre 2014. Ledit groupe a tenu une première séance de travail du 27 au 28 novembre 2014 et certaines observations et recommandations ont été identifiées :

- Harmoniser et établir un référentiel des données de base et méta données statistiques et mettre en place des procédures de circulation et de rapportage échelonné;
- Nécessité de susciter une plus grande rigueur des Délégués (départementaux et régionaux), des chefs de programmes et de l'inspection des services pour le respect des procédures ;
- Impliquer les services techniques déconcentrés, des cellules statistiques régionales et relever l'importance du service en charge des statistiques au MINFOF (DCP) ;
- Impliquer l'INS responsable du système statistique nationale.

## 2. Objectifs et indicateurs de réalisation

**L'objectif de développement du projet** est de contribuer à la gestion rationnelle des ressources forestières et le PIB par la mise à disposition d'informations fiables en temps réel aux utilisateurs. Le projet vise un seul objectif spécifique : Mettre en place un système national de collecte, stockage, traitement, et dissémination des données statistiques dans le sous-secteur forêt et faune en vue du pilotage des projets/programmes et pour l'information du public. Il se décline sous **03 produits** : **Produit 1** : le mécanisme de coordination des structures de collecte et de gestion des statistiques forestières mises en place et fonctionnel **Produit 2** : Les méthodes fiables de collecte des informations élaborées et mise en œuvre. **Produit 3** : le système de gestion des données forestières et fauniques créé et fonctionnel.

A court, à moyen et à long terme, il s'agit d'améliorer significativement la collecte, le stockage, le traitement, l'analyse et de la diffusion des données de statistiques forestières au Cameroun, afin de fournir au pays et à la communauté internationale, les informations dont ils ont besoin pour formuler des politiques, des plans et programmes d'investissement dans ce secteur. **L'enjeu du projet est que le MINFOF à travers la DCP relève le défi de l'efficacité en matière des statistiques forestières et fauniques**, afin que le secteur forestier puisse apporter toute sa contribution tant à la protection de notre patrimoine naturel qu'à l'amélioration de notre économie. Pour ce faire, la maîtrise des statistiques forestières s'impose plus que jamais dans la perspective de la planification, de l'exécution, du suivi et de l'évaluation des programmes dans le sous- secteur forêt et faune.

## 3. Bénéficiaires, acquis et produits attendus

Le principal bénéficiaire visé par ce projet est l'Etat camerounais à travers le Ministère des Forêts et de la Faune (MINFOF), qui est en charge de la mise en œuvre du projet. Les autres bénéficiaires sont les départements ministériels, les universités et instituts de recherches, les opérateurs économiques, le secteur privé, les ONG Internationales, la Communauté Internationale, Etc.

Les acquis sont :

- Un système de gestion statistique opérationnelle au sein du MINFOF permettant de :
  - i. remplir les questionnaires/formulaires de statistiques forestières (OIBT/FAO) ;
  - ii. Préparer le rapport national annuel basé sur le canevas de l'ensemble harmonisé OAB-OIBT des principaux critères et Indicateurs
- Les cadres du MINFOF formés sur les nouvelles procédures de collecte des données statistiques forestières.

#### 4. Stratégie de mise en œuvre

Le présent projet vise à modifier de façon radicale la procédure de gestion des statistiques forestières. Cela exige donc d'obtenir une totale adhésion de tous les acteurs. Pour y parvenir, l'approche participative, au travers des ateliers destinés aux différents types d'acteurs (opérateurs économiques, agents techniques des eaux et forêts), va être mise en œuvre.

De façon opérationnelle le projet sera mis en œuvre suivant quatre étapes à savoir :

- Mise en place d'un système de gestion statistique ;
- Mobilisation des acteurs impliqués dans les gestions de statistiques forestières et fauniques ;
- Harmonisation des différentes méthodes de collecte et d'analyse des statistiques en vue de l'élaboration d'un manuel
- Développement d'un module informatique sur la centralisation, analyse et diffusion des données statistiques.

#### 5. Pérennisation des acquis

A la fin du projet, le ministère assurera le fonctionnement du système de gestion de statistiques mise en place à travers son budget programme, comme il l'a toujours fait dans le cadre des autres projets à financement conjoint. Par ailleurs, il est prévu dans le nouvel organigramme du MINFOF soumis en 2013 à la haute hiérarchie pour signature, la création d'une cellule statistique à la DCP. Ainsi le système de gestion statistique mis en place poursuivra le travail après le projet, jusqu'à l'effectivité de cette cellule statistique.

En outre, la maintenance de ses applications informatiques sera assurée par la Cellule Informatique du MINFOF.

#### 6. Hypothèse et risques

**Au niveau de l'objectif de développement**, l'hypothèse suivante a été énoncée : Stabilité du cadre institutionnel de mise en œuvre du projet. La solution proposée pour résoudre ce risque est d'amener le ministre à prendre deux arrêtés : **1.** L'un qui crée les structures de gestion et de suivi du projet ; et **2.** L'autre qui nomme les personnes clés de ces structures (Coordonnateur et Responsable du comité directeur). **Au niveau de l'objectif spécifique**, l'hypothèse relevée est l'adhésion des utilisateurs aux conditions d'acquisition des codes d'accès au système. La solution proposée est de mener une campagne de sensibilisation au plan national en direction des opérateurs économiques du secteur forestier pour leur expliquer cette nouvelle approche dans le traitement des informations sur les statistiques forestières.

**Au niveau du 2<sup>ème</sup> produit** «Les méthodes de collecte sont adaptées et organisées par centre » l'hypothèse retenue est : Disponibilité des réseaux des fournisseurs d'accès internet. A ce niveau, l'Agence de Régulation des Télécommunications du Cameroun (ART), organisme chargé de réguler et de suivre les fournisseurs d'accès, mène actuellement une campagne à leur endroit pour les inciter à mettre tout en œuvre pour améliorer la disponibilité de leurs réseaux. L'objectif qui leur est assigné est d'atteindre une disponibilité de 90 à 100% de leurs réseaux aux heures de travail.

**Au niveau du 3<sup>ème</sup> produit** «Le système de gestion des données forestières et fauniques est opérationnel et amélioré », les hypothèses retenues sont :

- l'installation des fibres optiques pour la communication couvre l'ensemble des villes où sont implantés les acteurs du système. Cette hypothèse peut être résolue avec l'extension à tout le territoire, des possibilités qu'offrent les opérateurs de téléphonie mobile à leurs usagers, de disposer

de la connexion internet là où le réseau est accessible. De cette façon, même les villes où les fibres optiques ne seront pas installées, les acteurs pourront malgré tout accéder au système d'information mis en place.

- Un personnel engagé et disponible pour remplir les différentes tâches ; une grande mobilité des ressources humaines serait préjudiciable à la gestion efficace et efficiente du projet ;
- Les prestataires des services retenus soient les meilleures dans leurs domaines de prédilection.

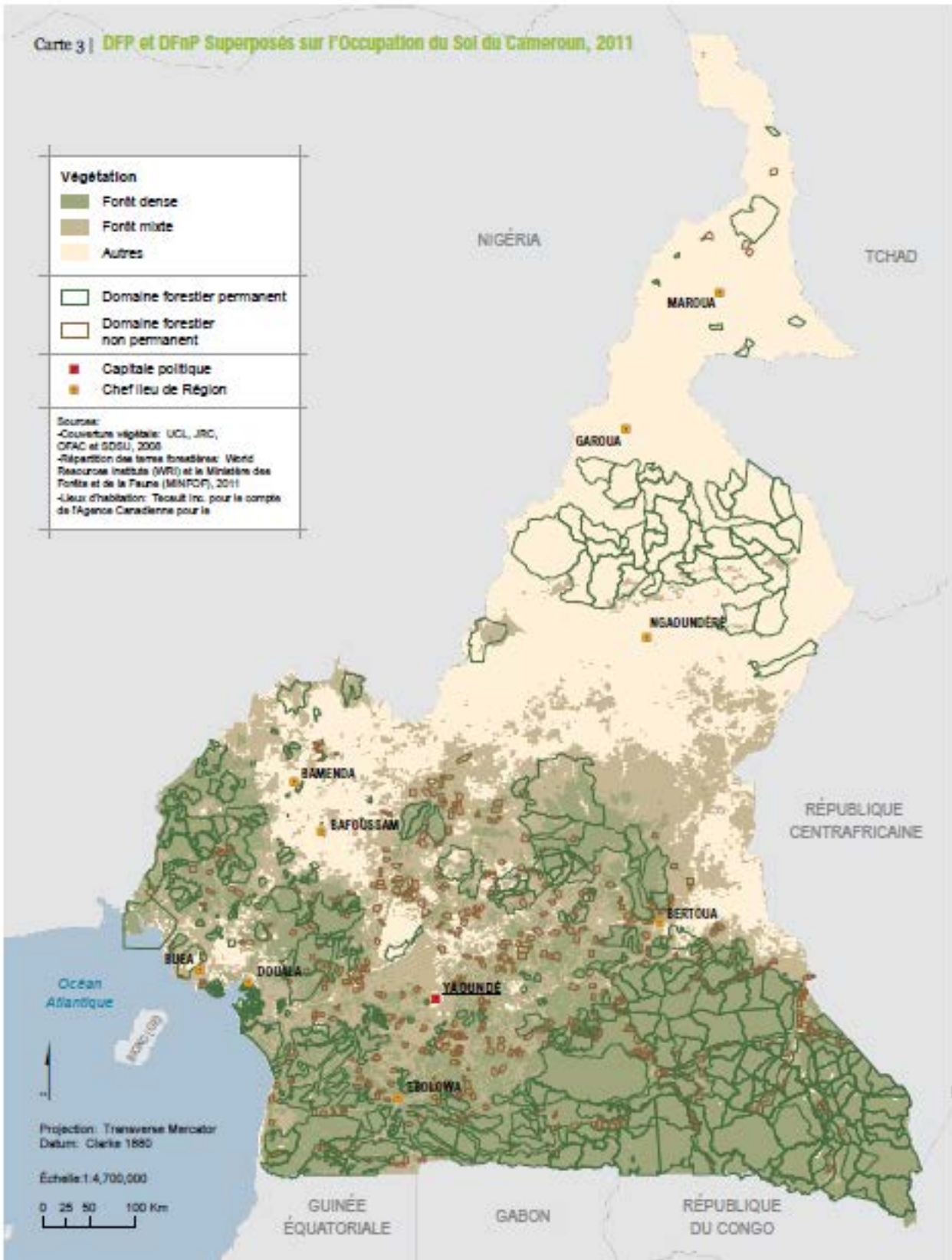
## 7. Les Apports budgétaire

Source	Contribution en \$ EU
OIBT	\$ 567 627.00
Gouvernement du Cameroun	\$ 126 792.00
<b>TOTAL</b>	<b>\$ 694 419.00</b>

## LISTE DES SIGLES ET ABRÉVIATIONS

<b>AFD</b>	: Agence Française de développement
<b>ANAFOR</b>	: Agence Nationale d'Appui au Développement Forestier
<b>CDMT</b>	: Cadre de dépenses en Moyenne Terme
<b>CIFOR</b>	: Centre International pour la Recherche Forestière
<b>C2D</b>	: Contrat désendettement et développement
<b>COMCAM</b>	: Commercialisation des bois Camerounais
<b>COMIFAC</b>	: Commission des Forêts d'Afrique Centrale
<b>DCP</b>	: Division de la Coopération et de la Programmation
<b>DFAP</b>	: Direction de la Faune et des Aires Protégées
<b>DF</b>	: Direction des Forêts
<b>DPT</b>	: Direction de la Promotion et de la transformation des Produits Forestiers
<b>FAO</b>	: Organisation des Nations Unies pour l'Agriculture et l'alimentation
<b>INS</b>	: Institut National de la Statistique
<b>MINFI</b>	: Ministère des Finances
<b>MINEPAT</b>	: Ministère de l'Economie, de la Planification et de l'Aménagement du Territoire
<b>MINFOF</b>	: Ministère des Forêts et de la Faune
<b>OFAC</b>	: Observatoire des Forêts d'Afrique Centrale
<b>ONACC</b>	: Observatoire National sur les Changements Climatiques
<b>OIBT</b>	: Organisation Internationale des Bois Tropicaux
<b>PAP</b>	: Plan d'action Prioritaire
<b>PFNL</b>	: Produit Forestier Non Ligneux
<b>PSFE</b>	: Programme Sectoriel Forêt et Environnement
<b>PSRF</b>	: Programme de Sécurisation des Recettes Forestières
<b>SIGIF</b>	: Système Informatique de Gestion des Informations Forestières
<b>UICN</b>	: Union Mondiale pour la Nature

# CARTE DE LA ZONE DU PROJET



# PART 1. CONTEXTE DU PROJET

## 1.1 Origine

La Feuille de Route Ministérielle, le PAP, le CDMT, le projet de performance des administrations (PPA), les engagements pris auprès des partenaires (OIBT, FAO etc) sont autant d'outils de planification, programmation, de budgétisation et de suivi dont dispose le MINFOF pour la mise en œuvre de sa stratégie sous-sectorielle. La collecte sur le terrain, le traitement et le stockage des données sur une base régulière et systématique, deviennent de ce fait des processus capitaux pour l'amélioration du suivi et du rapportage permanent en vue de faciliter la prise de décision. Pourtant, la collecte et la gestion des informations statistiques constituent un réel problème au sein du MINFOF.

Le sous-secteur forêt et faune qui est au centre des préoccupations nationales et internationales en matière de gestion durable des ressources forestières et fauniques se doit d'atteindre les objectifs et performances tels que définis dans ses outils de planification et de budgétisation (Stratégie, PAP, CDMT, PPA, etc.). Cela passe nécessairement par la production de statistiques fiables à même de renseigner au mieux les indicateurs de performance des programmes mis en œuvre.

En outre, les besoins de disposer de données statistiques fiables sur les écosystèmes forestiers, le commerce du bois et les produits forestiers non ligneux (PFNL) se sont fait sentir depuis plus d'une décennie à travers la nécessité:

- ❖ pour les services forestiers de dépasser les estimations hasardeuses du passé et de disposer de statistiques beaucoup plus fiables afin d'apprécier de façon objective les choix et le niveau des investissements forestiers ;
- ❖ pour les planificateurs et décideurs de disposer d'indicateurs pertinents pour le choix des politiques et stratégies de développement du secteur forestier et de gestion durable des ressources naturelles et de l'environnement ; et
- ❖ de répondre avec diligence et plus de précisions aux questionnaires des organisations internationales (FAO, OIBT, OFAC, Banque Mondiale, BAD, UE,....) en matière de statistiques forestières.

Le système national actuel de collecte, de traitement, de stockage et de diffusion des statistiques forestières reste encore très embryonnaire, voire inexistant. Les informations et les données statistiques traitées de façon parcellaire, sporadique et dans divers formats de publication ou de diffusion au niveau des différents acteurs du développement du secteur forestier sont très peu fiables. Les informations statistiques lorsqu'elles existent, sont dispersées dans plusieurs structures de gestion, lesquelles ne s'échangent pas de données en général. Les délais de disponibilité des informations sont très longs (deux à trois mois en général), ce qui ne permet pas d'avoir une bonne réactivité. Dans le secteur rural, le sous secteur Forêt et Faune est celui qui présente un potentiel important en terme de création de richesses, et dont les possibilités de développement sont plus intéressantes (CIFOR, 2013). Plusieurs niches de croissance et d'emplois non encore explorées existent: la transformation plus poussée des produits forestiers, la filière bois énergie, les PFNL, la chasse et l'écotourisme et les services environnementaux (REDD, Carbone, etc.).

La Cellule de Suivi du MINFOF a par ailleurs déploré la qualité des informations fournies par les DRFOF. En outre, les bureaux de statistiques qui existent au niveau des délégations régionales, ne fonctionnent pas de manière systématique et efficace ou ne disposent pas d'outils standardisés de collecte, de traitement et de circulation des données générées dans le sous-secteur. Face à cette situation, un groupe de travail chargé de mener la réflexion jusqu'à l'obtention d'un système d'information réaliste et fonctionnel a été créé par la note de service N°0453/N/MINFOF/SG/CC/EM du 02 octobre 2014. Ledit groupe a tenu une première séance de travail du 27 au 28 novembre 2014 et certaines observations et recommandations ont été identifiées :

- Harmoniser et établir un référentiel des données de base et méta données statistiques et mettre en place des procédures de circulation et de rapportage échelonné;
- Susciter une plus grande rigueur des Délégués (départementaux et régionaux), des chefs de programmes et de l'inspection des services pour le respect des procédures est nécessaire ;
- Impliquer des services techniques déconcentrés, des cellules statistiques régionales et relever l'importance du service en charge des statistiques au MINFOF (DCP) ;
- Impliquer l'INS responsable du système statistique nationale.



De tout ce qui précède, il devient alors pertinent d'avoir un système de gestion des statistiques qui permet l'automatisation de l'information, la production statistique en temps réel et par conséquent, la production d'annuaires statistiques du MINFOF. Ledit système devra être développé, de même que les outils y afférents avec l'appui d'un consultant/facilitateur. Cependant, jusqu'à ce jour le MINFOF n'arrive pas à mobiliser le financement nécessaire pour la mise en place d'un tel système de collecte, de traitement et dissémination des données statistiques. C'est à la lumière de ce qui précède, que la présente proposition de projet vise le développement d'un système de gestion des statistiques sur l'exploitation, la production et la commercialisation des produits forestiers et faunique au Cameroun est soumise à l'OIBT pour financement.

## **1.2 Pertinence**

### **1.2.1 Conformité aux objectifs et priorités de l'OIBT**

#### **Conformité avec l'AIBT (2006)**

Le projet aidera les gouvernements, les exploitants forestiers et les autres parties prenantes à avoir des données fiables et en temps réel sur les statistiques forestière et faunique au Cameroun. Il contribuera ainsi à la réalisation de l'objectif général de l'AIBT (2006) qui est de « *promouvoir l'expansion et la diversification du commerce international des bois tropicaux issus de forêts faisant l'objet d'une gestion durable et d'une exploitation dans le respect de la légalité et de promouvoir la gestion durable des forêts tropicales productrices de bois* ».

Le projet contribuera de manière spécifique à atteindre les points h et i de cet objectif général, intitulé comme suit :

- h) « Améliorant l'information commerciale et économique et encourageant l'échange d'informations sur le marché international des bois tropicaux en vue d'assurer une plus grande transparence et une meilleure information sur les marchés et leurs tendances, notamment par le rassemblement, la compilation et la diffusion de données relatives au commerce, en particulier aux essences commercialisées; » : Ledit projet y répond soit directement, en visant à améliorer l'information sur le marché en vue d'assurer une plus grande transparence, soit indirectement, en fournissant les informations de base, essentielles à l'élaboration de politiques, de lois, de règlements et de stratégies visant une meilleure utilisation, commercialisation et gestion de la ressource forestière.
- i) « Renforçant la capacité des membres de rassembler, de traiter et de diffuser des statistiques sur leur commerce de bois d'œuvre et des informations sur la gestion durable de leurs forêts tropicales » : Ce projet contribuera au renforcement des capacités en ressources humaines, matérielles et financières

Il contribue également aux objectifs transversaux de l'OIBT touchant sur la « Communication et vulgarisation » et la coopération internationale.

#### **Conformité au plan d'action d'OIBT**

Le présent projet est conforme au plan d'action stratégique de l'OIBT 2013–2018 notamment à la Priorité stratégique 5. « Améliorer la qualité et la disponibilité des informations sur les forêts tropicales, les marchés et le commerce des produits forestiers » dont les mesures spécifiques destinées à répondre à cette priorité stratégique par le Programme de travail biennal et les projets tels qu'énoncé dans le plan d'action OIBT 2013-2018, à savoir :

- « Effectuer des études, diffuser des informations et remettre des rapports réguliers sur la situation dans les forêts tropicales et les marchés des produits forestiers tropicaux ». Ledit projet vise la mise en place d'une unité de gestion des statistiques sur la production forestière et le commerce des bois, pour exploiter les données existantes, collecter des données supplémentaires, mieux présenter toutes les données rassemblées, les synthétiser, et diffuser l'information sur le secteur forêt-bois.
- « Aider les membres à améliorer la qualité des informations recueillies et transmises sur le bois et les produits non ligneux ». Il est envisagé qu'au moins deux missions de collecte et de vérification de la conformité des données seront effectuées par an dans tous le territoire nationale.
- « Renforcer les capacités des pays membres à assurer l'analyse des données et à formuler les politiques ». Le présent projet a envisagé le renforcement des capacités des ressources humaines en technique de collecte et d'analyse des données statistiques du bois et des PFNL.

- « Nouer des partenariats avec d'autres organisations pour recueillir des données forestières et commerciales, et poursuivre l'harmonisation des informations ». L'INS fera partie du comité de direction de ce projet ainsi que le MINFI et le MINEPAT qui sont chargés de collecte, d'analyse et de diffusion des statistiques forestières au Cameroun.

## 1.2.2 Pertinence aux politiques publiques du pays soumissionnaire

Ce projet, en visant à rendre opérationnel le système national d'information pour la gestion durable des ressources forestières, va contribuer à doter notre pays d'informations actualisées sur l'exploitation, la production et la commercialisation de toutes les ressources forestières du Cameroun. A cet effet, le projet permet de résoudre les préoccupations du Gouvernement camerounaise dans le cadre des politiques et programmes ci-après:

- Selon la vision 2035 du Cameroun, il s'agit de mettre en place un instrument devant permettre de « capter les capitaux» en vue de satisfaire le marché national et renforcer les exportations des biens manufacturés dont le potentiel de croissance est plus élevé.
- Selon le Document de Stratégie pour la Croissance et l'Emploi (DSCE) 2010-2020 élaborée en 2009, il y'a nécessité de la mise en œuvre des programmes d'aménagement et de régénération des forêts de production du domaine permanent, de valorisation des ressources forestières et fauniques et le développement des filières ;
- Selon la Stratégie du sous secteur forêt et faune 2012-2020 élaborée en 2012, il s'agit de produire des statistiques forestières et fauniques pratiquement en permanence afin que les décideurs et leurs services puissent être alimentés en continu en informations utiles sur l'évolution du sous-secteur en général et sur la mise en œuvre de la stratégie en particulier.
- Selon Programme Détaillé pour le Développement de l'Agriculture en Afrique (PDDAA) et le Plan National d'Investissement Agricole du Cameroun 2014-2020, élaborée en 2014, Il s'agit d'améliorer le dispositif statistique par la mise en place du système d'informations.

## 1.3 Zone visée

### 1.3.1 Situation géographique

La superficie du Cameroun est de 466 326 km<sup>2</sup> dont 6 000km<sup>2</sup> sont des surfaces en eau. La superficie de la Forêt est de 22,5 millions d'ha dont 17,5 ha sont exploitables et 14 millions d'ha de forêts permanentes. Ces dernières constituent le domaine forestier permanent qui est composé de 8 millions ha de forêt de production (60%) et 4 millions d'ha de réserves forestières et fauniques (40%).

La population du Cameroun est estimée à près de 20 millions d'habitants. Le taux de croissance de la population est de 2,7% et l'urbanisation croissante, estimée à 54% de la population, accroissent la pression sur la terre qui est doublée de depuis 1975 (UNDP, 2008).

Le projet proposé est basé et piloté au niveau de l'administration centrale, avec des représentations dans les dix délégations régionales du MINFOF en vue de :

- l'amélioration des retombées économiques du secteur forestier due a une planification et une programmation basée sur des données fiables
- la gestion durable des forêts mieux assurée

Les acteurs qui produisent les informations relatives aux activités forestières se répartissent dans une grande partie du territoire national notamment dans les chefs lieux de dix régions du Cameroun.

Par ailleurs les unités industrielles de transformation sont implantées dans les régions à proximité des villes dont les plus importantes ont été entourées sur la carte présentée plus haut. Les périmètres d'exploitation forestière quant à eux sont localisés dans les villes qui abritent des services forestiers.

Ensuite, tous les services centraux et déconcentrés (dix Délégations régionales et 58 départementales et 360 postes forestiers) qui couvrent l'ensemble du territoire national sont intéressés par les informations des statistiques forestières. Enfin les organisations de la société civile camerounaises (100) et les ONG Internationales (20).

Mais les informations collectées intéressent des acteurs qui sont répartis sur l'ensemble du territoire national (y compris les écoles et centres de formation). Autrement dit, le projet a une couverture nationale.

Ainsi, tous les services déconcentrés (Délégations régionales, départementales, et postes forestiers) qui couvrent l'ensemble du territoire national sont intéressés par les informations produites par les opérateurs économiques.

Le choix technique opéré pour ce projet (applications accessibles à partir d'internet) est à même de permettre l'accessibilité des informations à l'extérieur du pays.

### 1.3.2 Aspects sociaux, culturels, économiques et environnementaux

La forêt tropicale assure un ensemble significatif de fonctions et d'avantages économiques, sociaux et environnementaux. Les forêts d'Afrique Centrale sont une source de revenus importants pour les pays de la sous-région tant dans le secteur formel que dans le secteur informel. Dans la plupart des pays du Bassin du Congo, l'exploitation forestière reste le principal pourvoyeur d'emplois salariés privés, particulièrement dans les zones rurales reculées (CIFOR, 2013). Par ailleurs, la forêt présente d'autres attributs et fonctions qui peuvent être récapitulés dans le Tableau ci-dessous.

**Tableau: Fonctions rendues par la forêt au /Cameroun**

Régulation du climat, l'eau, l'effet de serres, la matière organique et les déchets humains ; entretient la biodiversité et protège contre l'érosion des sols	Production des ressources de base telles que : le bois d'œuvre industriel, le matériau de construction (bois, lianes,...), l'énergie (bois de feu, ...) les ressources alimentaires, médicales et génétiques (PFNL)
Espace et substrat nécessaires pour l'habitat, l'agriculture, les expériences récréatives, les aires protégées...	Support d'information artistique, culturelle, historique, spirituelle, scientifique et éducationnelle.
Conservation de la diversité des gènes, de la diversité des espèces, et de la diversité des écosystèmes	

De façon plus détaillée, nous présenterons le rôle économique, social, culturel et environnemental de la forêt au Cameroun.

#### **Aspect économique**

Selon une étude du CIFOR en 2013, au niveau macroéconomique, la valeur ajoutée du secteur forestier a représenté de manière constante 2,7% de la valeur ajoutée globale (PIB) entre 2008 et 2010. Cette contribution est supérieure à la contribution du secteur minier hors pétrole (0,18% du PIB en 2010). Par contre elle reste très inférieure à celle du secteur agricole au sens large qui a progressé de 15% à 17,5% entre 2008 et 2010. Elle reste par ailleurs du même ordre de grandeur que celle de l'agriculture industrielle qui est de 2% environ.

En ce qui concerne les emplois, les derniers chiffres disponibles à l'Institut National de Statistiques (2008) présentent 55 entreprises comptant 7766 emplois permanents dans le secteur forêt-faune et 404 emplois temporaires. Les emplois informels sont estimés à 20 681. Pendant la même année, les emplois formels du secteur agricole et du secteur minier hors pétrole étaient estimés à 27 424 et 246 respectivement.

Toujours selon la même étude du CIFOR (2013), en prenant 2010 comme référence, la contribution aux recettes publiques comprenant la TVA non déductible, les impôts sur les produits, les impôts sur les importations et les impôts sur les exportations est de 18,176 milliards de F CFA pour le secteur forêt-faune, 16,086 milliards pour le secteur minier et environ 3 milliards pour le secteur agricole. La valeur des recettes d'exportations générées par le secteur forestier de 2008 à 2009 a été en moyenne de 218,5 milliards de F CFA par an.

Mais si l'on considère plutôt 2008 (juste avant les effets les plus sévères de la crise au Cameroun), le secteur a généré 270,67 milliards F CFA de recettes d'exportations dont 401 millions F CFA pour la valeur des exportations des PFNL et 270,266 milliards F CFA comme valeur des exportations des produits ligneux.

Le sous-secteur forestier reverse 69,20% des salaires des travailleurs secteur agricole. De même ce sous-secteur contribue à hauteur de 49% aux recettes versées par l'agriculture, la forêt et les mines. Il s'agit notamment de la TVA non déductible, des impôts sur les importations, des impôts sur les exportations et des impôts sur les produits. Il contribue un peu plus que le secteur minier et largement plus que le secteur agricole. La contribution du sous-secteur forêt faune est de 4% du PIB hors pétrole du Cameroun.

**Tableau** : Contribution du sous-secteur forêt faune au PIB camerounais

Filière	Valeur ajoutée (milliards de F CFA)	Contribution au PIB Hors Pétrole (%)
Bois d'œuvre industriel	177,06	1,53
Bois-énergie	152,00	1,31
Produits Forestiers non ligneux	61,06	0,52
Sciage artisanal	44,87	0,39
Chasse villageoise	16,51	0,14
Chasse sportive	3,71	0,06
Ecotourisme	1,66	0,01
<b>Total</b>	<b>456,9</b>	<b>3,95</b>

**Source** : CIFOR, 2013

### **Aspect social et culturel**

Au plan social, le sous-secteur forêt a une importance non négligeable sur les populations. Ces impacts sont visibles sur le secteur de la santé, de l'éducation, et de la construction des infrastructures de développement.

#### *Impact sur la santé :*

- Construction, réfection et équipement de plusieurs hôpitaux, dispensaires et centres de santé par les exploitants forestiers ;
- Recrutement du personnel infirmier et l'appui au paiement de leurs salaires ;
- Mise à la disposition des ambulances pour les hôpitaux au bénéfice des populations environnantes ;
- Appui aux programmes de lutte contre certaines maladies (VIH/SIDA, la tuberculose et le paludisme...).

#### *Impact sur l'éducation*

- Construction, équipement et réfection des écoles au profit des populations Bantu et Pygmées (Peuples autochtones) ;
- Fourniture du matériel didactique dans les écoles ;
- Appui aux paiements des salaires des enseignants ;
- la construction des logements pour les enseignants ;
- prise en charge de la scolarité des enfants des employés.

#### *Impact sur les infrastructures de développement :*

Même s'il est vrai que l'exploitation forestière contribue à l'aménagement des routes et à la construction des ponts dans les zones où elle se pratique. Il est important de noter que les pistes villageoises utilisées pour évacuer les productions sont dégradées par le passage des engins des exploitants forestiers, ce qui contribue à leur rendre la vie difficile. Ces effets négatifs sont atténués par la mise en place de mesures d'accompagnement, dont la Contribution au Développement Rural et la Redevance Forestière Annuelle (RFA).

Au plan culturel, certaines populations considèrent les massifs forestiers entourant leur localité comme des zones faisant partie des lieux de cultes qu'ils vouent à leurs divinités. Ces massifs sont déclarés sacrés. En conséquence, toute activité d'exploitation forestière y est interdite.

### **Aspect environnemental**

Les avantages environnementaux que procure la forêt sont de plusieurs ordres. Parmi les services environnementaux délivrés par la forêt au Cameroun on a principalement : la séquestration du carbone, la protection des bassins versants et la fertilisation des sols.

La forêt camerounaise est estimée à environ 22 millions d'hectares toutes catégories confondues, soit 46,27% du territoire national. Ces dernières années, ce massif forestier connaît une forte dégradation. Cette situation est imputable à l'agriculture, la surexploitation de la forêt en bois d'œuvre et bois énergie, les feux de brousse, l'exploitation minière non contrôlée et l'exploitation illicite.

- **l'agriculture** : Les activités forestières impactent la vie des populations riveraines, dans la mesure où elles modifient à plus ou moins long terme le climat. Le calendrier culturel des populations est ainsi modifié, ce qui leur pose des problèmes nouveaux. Trois types d'agriculture sont pratiqués au Cameroun : l'agriculture vivrière extensive, les cultures de rente et l'agro-industrie. Une des principales causes de la déforestation, et la plus citée, est la pratique de l'agriculture itinérante sur brûlis pour la subsistance (près de 80% des ménages ruraux du Cameroun la pratique (RPP, 2012).
- **Non respect des plans d'aménagement dans les concessions forestières et exploitation anarchique du bois d'œuvre** : Sur les 3 millions de m<sup>3</sup> de bois exploitées annuellement, 25 à 30 % sont prélevés de manière illégale pour approvisionner le marché intérieur (RPP, 2012). Les pertes en superficie forestière causées par l'exploitation forestière proviennent plus des ouvertures des pistes de débardage (développement de l'infrastructure routière), des créations de parcs à bois, des bases de vie et même des migrations.
- **La faible efficacité énergétique et la problématique du bois-énergie** : Le bois-énergie reste l'une des formes d'énergie les plus utilisées au Cameroun. L'utilisation du bois de chauffe comme source d'énergie auprès des ménages est largement répandue, non seulement en milieu rural, mais aussi en milieu urbain. Plus de 7,4 millions de personnes vivant en zones rurales n'ont pas accès aux services énergétiques modernes et à peine 3% des ménages ruraux ont accès au gaz à usage domestique. Environ 9,8 millions de m<sup>3</sup> de bois de chauffe sont collectés annuellement au Cameroun, selon une estimation de la FAO (2009) et ceci à plus de 76% au niveau des zones forestières. Mais le MINFOF estime que cette quantité pourrait être de 12 millions de m<sup>3</sup> par an. Cependant, les données fiables ne sont pas réellement disponibles actuellement pour le bois de chauffe car il est difficile de suivre l'évolution de sa consommation dans tout le pays.
- **les feux de brousse et les incendies de forêts** : Les feux de végétation constituent d'importantes sources de déforestation et de dégradation. Ils peuvent être réalisés pour les besoins de l'agriculture, de l'élevage et des activités cynégétiques, mais d'une manière non exclusive. Ces feux sont destructeurs dans les zones de montagnes où le feu est nécessaire pour le renouvellement du pâturage. Ils ont en effet des impacts négatifs sur la stabilisation des bassins versants compte tenu des problèmes d'éboulement et de dégradation de la qualité des sols, et par conséquent des impacts sur l'état de la végétation et de la biodiversité qui s'y développent.
- **l'exploitation minière non contrôlée** : le Cameroun possède une importante ressource minière (fer, bauxite, etc.) et pétrolière. Ces ressources ne sont pas toutes exploitées même si de nombreux gisements ont été identifiés. Toutefois, les exploitations actuelles, dont la majorité se fait d'une manière artisanale, causent déjà des dégâts importants en termes de déforestation et dégradation. L'impact de l'exploitation minière sur la forêt est double : localement, l'exploitation minière à ciel ouvert est une source de déforestation ; plus largement, la mise en place de ces exploitations minières s'accompagne de la construction de voies de desserte (route, chemin de fer) afin de pouvoir exporter la production et d'une migration pour les besoins de main d'œuvre

#### 1.4 Acquis escomptés à l'issue du projet

- Un système de gestion statistique opérationnelle au sein du MINFOF permettant de :
  - i. remplir les questionnaires/formulaires de statistiques forestières (OIBT/FAO) ;
  - ii. Préparer le rapport national annuel basé sur le canevas de l'ensemble harmonisé OAB-OIBT des principes, critères et indicateurs visant à fournir les informations de base pour
    - L'évaluation quinquennale de la FAO des ressources forestières mondiales et aussi ;
    - Le rapport quinquennal de l'OIBT sur la situation de la gestion des forêts tropicales des forêts tropicales.
- Les cadres du MINFOF formés sur les nouvelles procédures de collecte des données statistiques forestières.

## **PART 2. ARGUMENTAIRE ET OBJECTIFS DU PROJET**

### **2.1 ARGUMENTAIRE**

#### **2.1.1 Montage institutionnel et questions organiques**

Le Gouvernement a confié la gestion du secteur forestier au MINFOF, au travers ses démembrements que sont les directions centrales et les structures déconcentrées.

Depuis 2004, le Ministère des Forêts et de la Faune a instauré pour la première fois dans son organigramme une Division chargée de la Coopération et de la Programmation dénommée désormais sous le sigle DCP. Celle-ci devra, conformément à ses attributions, entreprendre de concevoir et mettre en œuvre un Schéma Directeur de Statistiques Forestières (SDSF) / Informatique pour le secteur des forêts. Le Schéma Directeur de Statistiques Forestières, en matière de mise en place de système d'information de statistiques forestières, est un préalable en ce sens qu'il dessine toute l'architecture du système et en précise les grandes étapes, tout en indiquant les coûts.

Dans le cadre de la mise en œuvre du SDSF, un arrêté a été pris par le Ministre en charge des Forêts en 2012, qui regroupe toutes les structures qui produisent, gèrent ou utilisent les données forestières. Cet arrêté crée un comité de pilotage qui regroupe les décideurs, un comité technique qui regroupe les représentants des décideurs, spécialisés dans les systèmes d'informations et un groupe d'utilisateurs qui regroupe les utilisateurs tant au sein du ministère que des partenaires.

Il faudra donc veiller à faire prendre par le Ministre en charge des Forêts deux arrêtés, l'un qui va créer les structures de gestion et de suivi du projet que sont l'Agence d'Exécution et un autre qui nomme les personnes qui vont composer ces deux structures.

Les structures qui devront apporter leur collaboration à l'Agence d'exécution seront clairement identifiées, ainsi que la nature de leur implication dans l'exécution du projet.

Cette disposition permet au projet de se poursuivre quelques soient les changements qui pourraient intervenir dans l'organisation du ministère.

#### **2.1.2 Analyse des acteurs**

Sur la base de la note de service N°0453/N/MINFOF/SG/CC/EM du 02 octobre 2014, s'est tenu du 27 au 28 novembre 2014 dans la salle de réunions de l'hôtel le Relais Saint André à Mbalmayo, Cameroun, un atelier de réflexion sur un système de production, actualisation et centralisation des données statiques dans le sous-secteur forêts et faune. Cet atelier, a été organisé par le Ministère des Forêts et de la Faune avec l'appui de la GIZ/ProPSFE, dans le cadre de la première séance de plein droit du groupe de travail créé par la note de service N°0453/N/MINFOF/SG/CC/EM du 02 octobre 2014. Ce groupe de travail composé des cadres du cabinet du ministre (conseiller technique et inspecteur du Service), de la Secrétariat Général (Chef de Division de la Coopération et de la Programmation, et chef de Cellule de la Communication, Chef de Cellule de la Programmation et des Projets et représentants des directions techniques), des représentants de l'INS et du MINFI, a identifié et caractérisé les principaux acteurs impliqués dans la gestion des informations relatives aux ressources forestières au Cameroun. En termes de typologie des acteurs, on distingue les producteurs d'informations et les utilisateurs. Les producteurs d'information regroupent les structures de l'administration publique en charge de la gestion des ressources forestières, et les usagers du bois (les exploitants forestiers, les industriels et les commerçants). Quant aux utilisateurs, ils sont composées des ministères Sectoriels impliqués, des ONGs ou Associations partenaires, des organisations intergouvernementale (CEMAC, CEEAC), les Partenaires Technique et Financières (OIBT, FAO etc..)

Dans le cadre de ce projet, trois groupes d'acteurs ont été identifiés. Il s'agit :

1. Les acteurs primaires :
  - a. Les Services déconcentrées du MINFOF (Délégation Régionales Départementales, Services des Conservations et Postes forestiers)
  - b. L'Institut Nationale de la Statistique(INS)
  - c. Les utilisateurs des produits forestiers (les planteurs, les exploitants forestiers, les industriels, les commerçants).

2. Les acteurs secondaires regroupent :

- a. Les Services centraux du MINFOF (la Division de la Coopération et de la Programmation; la Directions des Forêts, la Direction de la Promotion et de la Transformation des produits forestières, la Direction de la Faune et des Aires Protégées)
- b. L'Agence Nationale d'Appui à la Foresterie (ANAFOR)
- c. Le Centre National de Télédétection et de la Cartographie (CELTECAF), les universitaires, les OSC (ONGs et autres associations partenaires) et les autorités locales et CTD.

3. Les acteurs tertiaires sont composées des Ministères sectoriels impliquées : Le Ministère de l'Economie, de la Planification et de l'Aménagement de Territoire (MINEPAT), le Ministère des Finances (MINFI), le Ministère d'Agriculture et de développement Rural (MINADER), le Société de Surveillance Générale et le Société d'exploitation du parc à Bois Camerounais (SEPBC).

Le tableau suivant fait une analyse des caractéristiques des différents groupes d'acteurs.

<b>Tableau d'analyse</b>				
<b>Groupe d'acteurs</b>	<b>Caractéristiques</b>	<b>Problèmes, besoins, intérêts</b>	<b>Potentialités</b>	<b>Participation au projet</b>
<b>Acteurs Primordiaux Primaires</b>				
<b>Délégations Régionales, départementales et postes de contrôle forestiers et de chasses</b>	Structures déconcentrées du MINFOF, Chargé de la collecte et de la centralisation des données statistiques en matière de forêt et de faune auprès des exploitants.	-besoin d'outils adaptés pour la collecte de données statistiques ; - besoin de renforcement de capacité dans la collecte des données statistiques ; -besoin des données fiables pour l'élaboration des programmes d'action des délégations régionales et départementales ; -non maîtrise des données statistiques des produits forestières dans les régions ; -manque de matériels et équipements pour la collecte des données statistiques -non opérationnalisation de certains bureaux des statistiques	- Disponibilité des Bureaux de Statistiques Forestières et Fauniques et de la Transformation des Produits ; - Proximité avec les exploitants (producteurs primaires des données statistiques)	- <b><u>Sensibilisation au niveau départemental et régionale ;</u></b> - <b><u>Collecte des données ;</u></b> - <b><u>acheminement et stockage des fiches et questionnaire ;</u></b> - <b><u>saisie des données</u></b>
<b>Les utilisateurs : 1-les producteurs de produits forestiers; 2- Interprofession de filière forêt bois du Cameroun ( exploitants forestiers, les industriels...); 3-les commerçants.</b>	1-Faiblement organisés en associations de producteurs de bois/propriété de plantation privée/ pépiniériste 2-Opérateurs économiques, composés des exploitants nationaux et expatriés des produits forestiers ligneux et non ligneux ayant des agréments pour leur permettre d'exploiter soit par concession forestière, ventes de coupes, forêt communales, forêt communautaires ou permis. Certains disposent également des unités de transformations selon le titre d'exploitation. 3-Ils achètent et vendent les produits forestiers, détenteur d'agrément et permis spéciaux	- Procédures techniques faiblement maîtrisés ; -Tendances à la fraude et à la manipulation des données ; -Faible motivation à la déclaration ; -Diversité dans le fond et la forme de présentation des informations ; -Pas toujours bien informés des règles de gestion durables et les informations à fournir.	- Forte expérience professionnelle dans les domaines de compétence et bonne motivation  - Forte capacité de mobilisation et d'organisation.  - Favorables aux évolutions et innovations technologiques	Aménager les conditions pour faciliter la collecte d'une information de qualité. Leur implication est essentielle à sa réussite, car ils sont appelées à alimenter le système d'information en données actualisées
<b>Institut Nationale de la Statistique</b>	Institut chargé de : - Produire des statistiques au niveau national ; - Gérer certaines informations sur les produits forestiers à l'exportation et au transit, qui échappent à l'administration forestière	-Faible collaboration et communication avec l'administration forestière - Besoin d'informations fiables pour évaluer et actualiser la contribution du secteur forestier au PIB - <b><u>Besoin d'informations pour étoffer l'annuaire statistique national du Cameroun</u></b>	-Forte autorité administrative -Forte expérience professionnelle dans son domaine de compétence. -Détient certaines informations très utiles sur le secteur forestier	Sous-traitance des activités et exploitation les données

Acteurs secondaires				
<b>Division de la Coopération et de la Programmation (MINFOF)</b>	Structure du MINFOF chargé de - la centralisation des données statistiques en matière de forêt, de transformation et de promotion des produits forestiers et de faune. -la préparation des accords et conventions ainsi que du suivi de leur exécution ; - suivi des relations avec les partenaires nationaux et internationaux ; - la coordination de l'exécution des programmes d'aide et de coopération ; - de l'identification et de la préparation des programmes et projets d'investissement ;	-Manque d'un système d'information pour la centralisation des statistiques ; -Besoin d'informations fiables pour la production des annuaires statistiques afin de rendre lisible au grand public et partenaires (FAO ; OIBT etc) les actions du MINFOF ; -Insuffisance de capacités techniques pour la gestion des données statistiques ; -Faible coordination du processus de gestion des statistiques dans la sous secteur forêt et faune	- Structure transversale en charge de la centralisation des statistiques reconnue par tous les acteurs du sous secteur forêt et faune ; -Mobilisation des fonds de contrepartie -Pérennisation du projet dans le cadre de la cellule de statistiques en cours de création dans la Division de la Coopération et de la Programmation	Agence d'exécution et principale Bénéficiaire des acquis du projet
<b>Direction des Forêt du MINFOF</b>	Structure du MINFOF chargée de l'élaboration et de la mise en œuvre de la politique gouvernementale en matière de forêts ainsi que de la production des différentes statistiques sur l'exploitation forestière.	-besoin d'information fiable sur l'exploitation forestière ; -faible maîtrise des statistiques forestières dans le territoire national -besoin de renforcement de capacité des cadres pour la gestion des données forestières -besoin des données sur la biomasse pour la REDD+	-Détenteur d'un <i>Système informatique de gestion des informations forestières (SIGIF)</i> : Créée en 1998 et gérée par le MINFOF, cette base de données est orientée, d'une part, vers l'aménagement des forêts du DFP et, d'autre part, vers le suivi de l'exploitation des bois d'œuvre - Le SIGIF alimentera la base des données du système centrale.	<b><u>-Impliquer dans le processus de collecte et de centralisation des données</u></b> <b><u>- Mise à disposition des méta données</u></b> - Bénéficiaire des formations spécifiques sur la gestion des données statistiques ; -Membre du comité de pilotage
<b>Direction de la promotion et de la Transformation de des produits forestiers ligneux et Non ligneux (MINFOF)</b>	Structure du MINFOF chargée de l'élaboration, de la mise en œuvre et du suivi de l'exécution de la politique du Gouvernement en matière de commercialisation et d'industrialisation du bois et des produits forestiers non ligneux, en liaison avec les administrations compétentes	-besoin d'information fiable sur la transformation et commercialisation du bois et PFNL ; -besoin des données sur le bois-énergie -absence de maîtrise des statistiques tant sur la transformation que sur la commercialisation des produits forestiers ; -besoin de renforcement de capacité des cadres pour la gestion des données des statistiques sur la transformation et commercialisation du bois et PFNL -absence de lisibilité sur les marchés internationaux (au niveau du Cameroun nous n'avons pas d'informations sur les tendances de ces marchés (les prix, les essences sollicitées, les normes etc)	-Disposé d'une base des données sur la marché Intérieur du bois ; -en cours de création d'une base des données sur la PFNL ; -disposé d'une Service de Suivi et des Statistiques chargé :de la centralisation des statistiques relatives à la production, à la transformation et à l'exportation du bois, en liaison avec le Service de Gestion de l'Information Forestière -disposé d'une fenêtre dans le SIGIF pour la commercialisation des bois qui alimentera la base des données du système centrale	<b><u>- Impliquer dans le processus de collecte et de centralisation des données</u></b> bénéficiaire des formations spécifiques sur la gestion des données statistiques ; -membre du comité de pilotage
<b>Direction de la Faune et des Aires Protégées (MINFOF)</b>	Structure chargée -de l'élaboration et de la mise en œuvre de la politique du Gouvernement en matière de faune ; -de l'inventaire, de l'aménagement, de la gestion et de la protection des espèces fauniques ;	- besoin d'information fiable pour la gestion faunique, des aires protégées, et couloirs migratoires ; -manque d'une base des données spécifiques sur la faune et des aires protégées ; -besoin de renforcement de capacité des cadres en gestion des statistiques	Disposé d'un service chargé de la collecte, du traitement et de la diffusion des données relatives aux activités fauniques	-bénéficiaire des outils statistiques adaptés et formations spécifiques sur la gestion des données statistiques



<b>Agence nationale d'appui au développement des forêts (ANAFOR)</b>	Structure sous-tutelle du MINFOF chargé d'appui au reboisement et développements des plantations forestières	-faible maîtrise d'information sur le reboisement dans le sous secteur ; -non consolidation des données du reboisement au Cameroun ; -	-rapprochement directs avec les ONG local, OSC, CTD et chefferie traditionnelle impliqué dans le reboisement au Cameroun (producteurs primaire des données statistique du reboisement) ; -expériences énorme dans la gestion des données statistiques relative au reboisement et plantation forestière	Bénéficiaire des données consolidées du reboisement et plantation forestière dans le sous secteur
<b>Les ONGs et Associations Partenaires</b>	Ils sont chargés : -de suivre et d'encadrer des activités des usagers -Appuyer la DCP dans ses missions	-Faible niveau de collaboration et de communication entre les différentes structures -Ne dispose pas de moyens suffisants	-Forte capacité de mobilisation et de sensibilisation des usagers ; -maîtrise des subtilités du secteur	Partenaires dans la sensibilisation, la mobilisation et l'organisation des usagers
<b>Les Instituts et centres de recherche (CIFOR, CIRAD, Universités etc)</b>	-impliqués dans la gestion durable des ressources forestières -Appuyer la DCP dans ses missions	Ne dispose pas des moyens suffisants pour collecter les informations nécessaires	-Très bonne expérience dans les méthodes d'évaluation et de mesures les produits forestiers	Ils produisent certaines informations complémentaires
<b>Les PTF (FAO, OIBT, Banque Mondiale, BAD, GIZ/ProPSFE, FEM etc)</b>	Apportent un appui technique et financier au Cameroun dans la gestion durable des forêts	Besoins d'informations fiables et actualisées sur le sous secteur forêt et faune	Forte volonté et capacité à l'assistance technique et financières	Assistance Technique et financières du Projet
<b>Acteurs Tertiaires</b>				
<b>Ministère de l'Economie, de la Planification, et de l'Aménagement du Territoire</b>	-Forte autorité politique -Pouvoir de définition des orientations et stratégies de développement au niveau national	Besoin d'informations fiables pour définir les politiques et stratégies de développement national	Appuyer le projet dans la mobilisation de la contrepartie nationale du budget	Intéressé par les résultats du projet pour améliorer et actualiser les données statistiques nationales
<b>Ministère des Finances : -Direction Générale des Douanes -Direction Générales des Impôts</b>	Ils sont chargés : - de la perception des taxes forestières - des opérations nécessaires à l'exportation des produits forestiers - du suivi du transport des produits forestiers - du suivi de l'embarquement des produits exportés	-S'assurer de l'exactitude des déclarations servant au paiement des taxes forestières  -Bien comprendre la nomenclature des produits ligneux exportés	-Disposent de système d'informations bien efficaces  - Disposent de moyens financiers plus importants	Ils produisent certaines informations qui viendront compléter celles que le projet va générer.
<b>Ministère d'Agriculture et du Développement Rural</b>	Forte autorité Structure chargé de coordonner la mise en œuvre du Plan National d'Investissement Agricole au Cameroun	Besoin de certaines informations complémentaires sur le secteur forestier	Forte expériences dans la gestion des statistiques agricoles.	Collaborer et avec le projet il produit certaines informations complémentaires

### 2.1.3 Analyse du problème

Le problème central identifié à l'issue de plusieurs échanges est : le système de production, actualisation, centralisation et diffusion des données statistiques dans le sous-secteur forêt et faune est inadéquate.

De l'analyse approfondie du problème identifié, il en ressort trois causes essentielles à savoir

1.

Plusieurs structures interviennent à différents niveaux en matière de collecte des statistiques forestières et Fauniques au niveau national. Cependant on peut noter une absence de coordination entre les différentes structures de collecte et gestion des statistiques forestières. Il est également nécessaire qu'une analyse approfondie de tous ces structures soit effectuée pour connaître leur complémentarité, leur divergence et leur lacune en données collectées, afin de les centraliser, harmoniser et compléter si nécessaire.

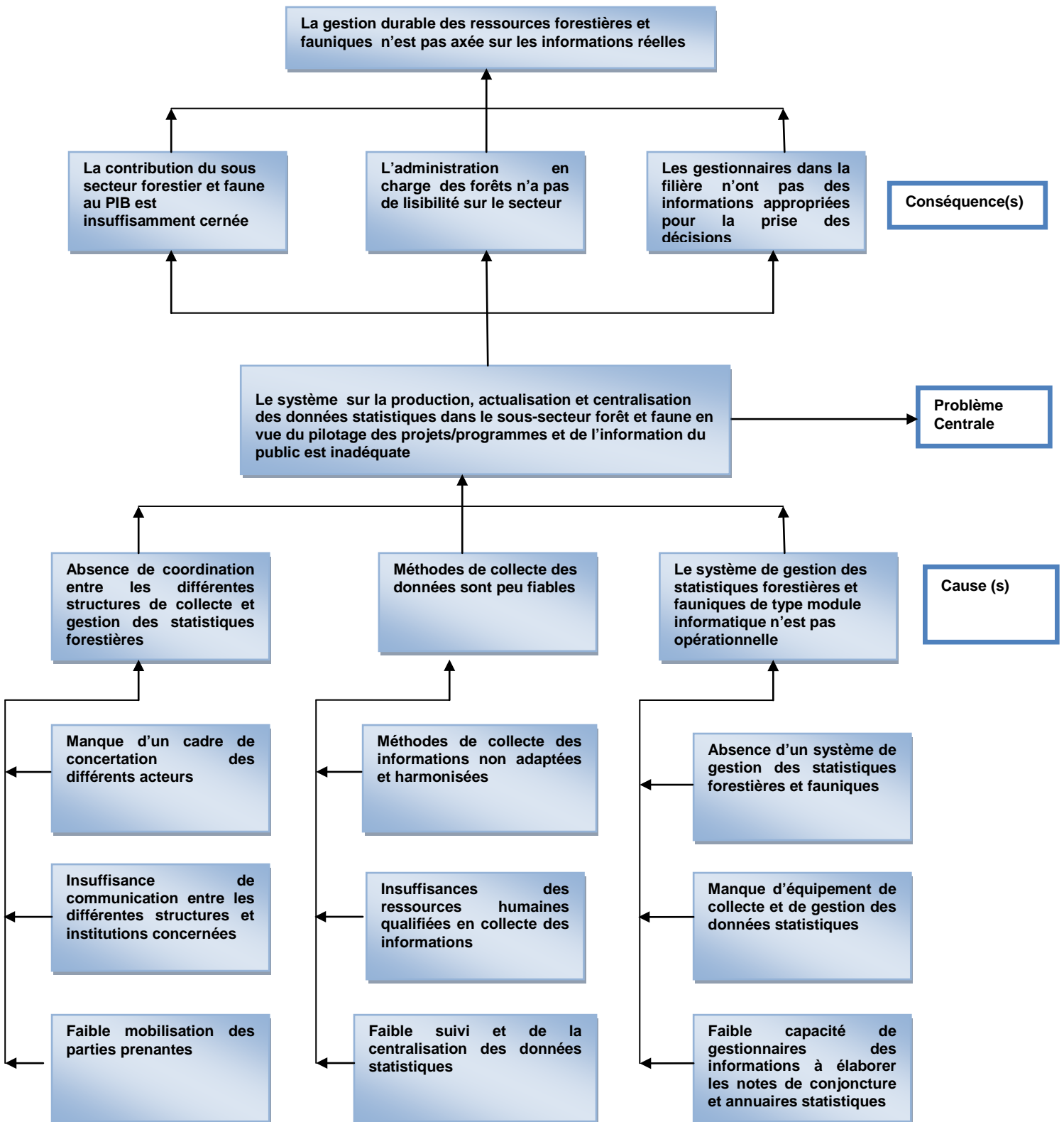
2. La centralisation, harmonisation et inscription dans un annuaire statistique pour diffusion de toutes ces données collectées, auront besoin d'un système de gestion des statistiques forestières de type module informatique ; qui n'est pas créée et opérationnelle à ce jour.
3. Les méthodes de collecte des données sont peu fiables : en effet les procédures formalisées de collecte des données au MINFOF qui devraient organiser la collecte des données, l'analyse et la diffusion sont inadaptées. Les statistiques sur les produits débités par les usines ne sont pas maîtrisées par l'administration en charge des forêts qui se contente des données portées sur les rapports d'activités des entreprises. La plupart des informations forestières et fauniques sont déclarées par les opérateurs économiques qui n'envoient que ce qu'ils jugent nécessaire.

En conséquence :

- Les gestionnaires de la filière n'ont pas des informations appropriées pour la prise des décisions
- L'administration en charge des forêts n'a pas de lisibilité sur le secteur
- L'allocation de la ressource et l'industrialisation du secteur n'est pas bien planifié
- L'exploitation des ressources et des rendements concrets des entreprises est mal apprécié
- La contribution de la politique forestière au PIB est insuffisamment cernée.

La résolution des causes identifiées permettra de répondre aux besoins des bénéficiaires en termes de mise à disposition des informations fiables en temps réel sur le sous secteur forêt et faune.

**ARBRE A PROBLEMES**

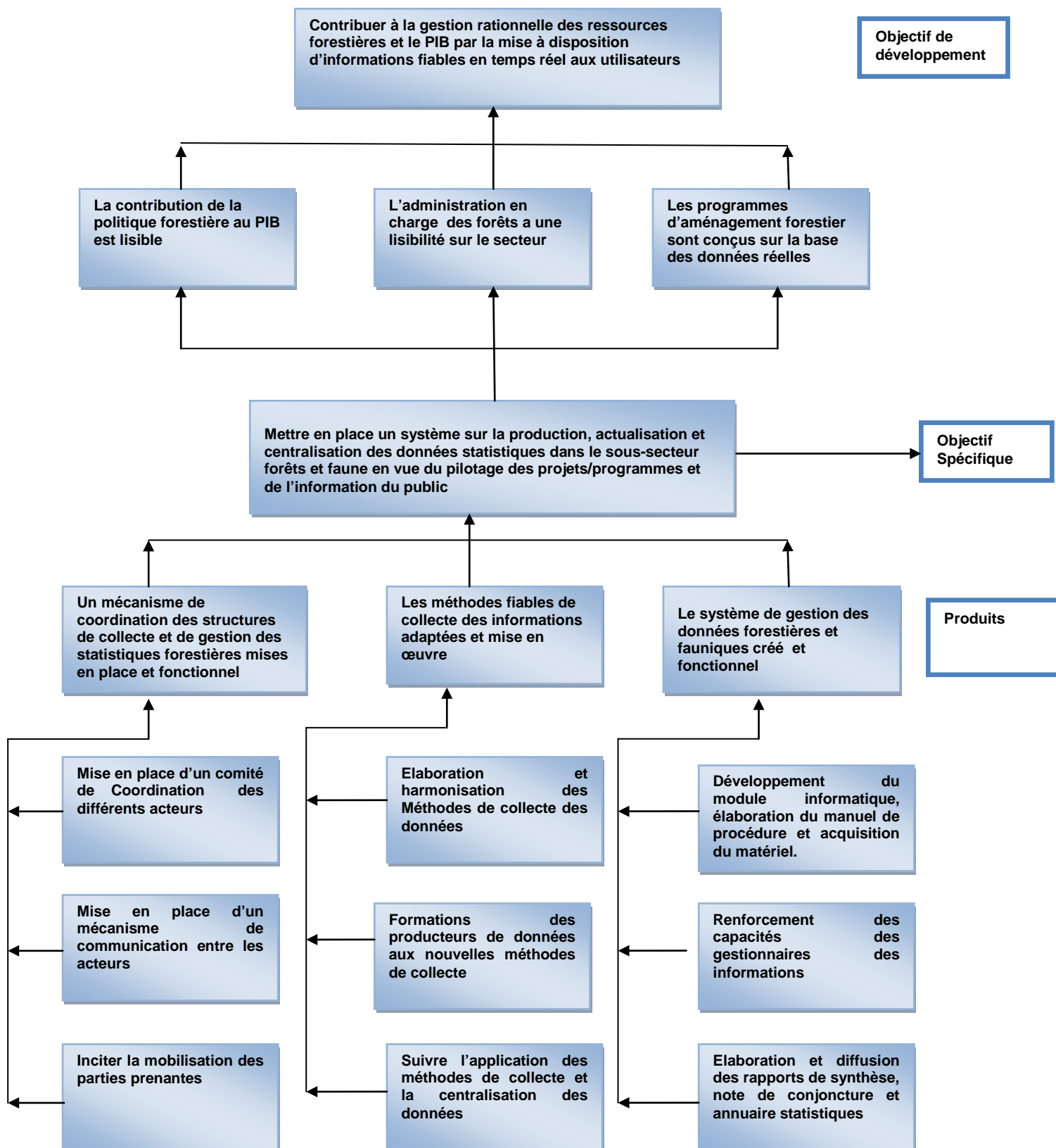


## 2.1.4 Grille du cadre logique

ELEMENTS DE PROGRAMMES	INDICATEURS	MOYENS DE VERIFICATION	HYPOTHESES
<p><b>Objectif de développement :</b> Contribuer à la gestion rationnelle des ressources forestières et le PIB par la mise à disposition d'informations fiables en temps réel aux utilisateurs</p>	<p>-La contribution des produits forestiers et fauniques au PIB augmente de 2 % par an d'ici 2018 -d'ici la fin du projet les informations fiables sur le secteur forêt et faune sont rendues disponible en temps réel ; -la réalisation des futurs inventaires forestiers nationaux s'appuiera sur les informations statistiques disponibles dans le système d'information statistique mis en place.</p>	<p>-L'édition des recettes fiscales annuelles par la Direction Générale des Impôts  -Annuaire statistiques et notes de conjoncture</p>	<p>Stabilité du cadre institutionnel de mise en œuvre du projet.</p>
<p><b>Objectif spécifique:</b> Mettre en place un système national sur la collecte, de stockage et de la diffusion des données statistiques dans le sous-secteur forêts et faune en vue du pilotage des projets/programmes et de l'information du public</p>	<p>D'ici la fin du projet le nouveau système mis en place est utilisé par 75% des acteurs du sous-secteur forêt et faune</p>	<p>Rapports d'activité du projet -enquête sur les terrains ; -rapports de mission</p>	<p>L'adhésion et implication active des différents acteurs</p>
<p><b>Produit 1:</b> Un mécanisme de coordination des structures de collecte et de gestion des statistiques forestières mis en place et fonctionnel</p>	<p>Le comité de coordination des structures et des acteurs est mis en place et fonctionnel d'ici la fin du deuxième trimestre de la première année ; -4 réunions du comité tenu</p>	<p>-Décision ministérielle de création -Procès verbal des réunions</p>	
<p><b>Produit 2:</b> Les méthodes fiables de collecte des informations élaborées et mise en œuvre</p>	<p>-un guide harmonisé de collecte des données statistiques élaboré et validé à la fin de la première année -le manuel de suivi-évaluation de collecte des données disponible -au moins deux missions de suivi de collecte des données tenues au deuxième année</p>	<p>-Rapport d'atelier de validation du guide -Rapport de réunion de validation du manuel -Rapport de mission</p>	<p>-Les formateurs sont compétents ; -Les apprenants sont disponibles et disposés ;</p>
<p><b>Produit 3:</b> Le système de gestion des données forestières et fauniques créé et fonctionnel</p>	<p>-l'outil informatique du système de gestion statistiques est disponible à la fin du deuxième trimestre de la deuxième année ; -Les données fiables sont rendues disponibles en temps réel d'ici la fin du projet</p>	<p>-Décision ministériel créant l'unité de gestion et nommant les personnels -Rapport d'activité du projet -Annuaire statistiques</p>	<p>-Un personnel engagé et disponible pour remplir les différentes tâches  Les prestataires des services retenus soient les meilleures dans leurs domaines de prédilection.</p>

## 2.2 Objectifs

### ARBRES A OBJECTIFS



## **2.2.1 Objectif de développement et indicateurs d'impacts**

Contribuer à la gestion rationnelle des ressources forestières et le PIB par la mise à disposition d'informations fiables en temps réel aux utilisateurs

### **Indicateurs d'impacts :**

- La contribution des produits forestiers et faune au PIB augmente de 2 % par an d'ici 2018
- d'ici la fin du projet les informations fiables sur le secteur forêt et faune sont rendue disponible en temps réel ;
- la réalisation de l'inventaire forestier national d'avenir consulte les informations statistiques

## **2.2.2 Objectifs spécifiques et indicateurs de résultats**

Mettre en place un système sur la production, actualisation et centralisation des données statistiques dans le sous-secteur forêts et faune en vue du pilotage des projets/programmes et de l'information du public

### **Indicateurs de résultats :**

- ❖ D'ici la fin du projet, le nouveau système mis en place est utilisé par 75% des acteurs du sous-secteur forêt et faune

## **PART 3. DESCRIPTION DES INTERVENTIONS DU PROJET**

### **3.1 Produits et activités**

#### **3.1.1 Produits**

**Produit 1 : le mécanisme de coordination des structures de collecte et de gestion des statistiques forestières mis en place et fonctionnel**

Un comité de coordination des structures de collecte et de gestion des statistiques est mis en place et fonctionnel avant le deuxième trimestre de la première année. Son rôle spécifique consistera :

- Assurer la coordination et la concertation entre les différents acteurs du projet ;
- Recenser les préoccupations des différents acteurs ;
- Organiser les sensibilisations sur les problèmes liés au manque de concertation et de coordination des activités de collecte et de gestion des statistiques forestières et leur impacts sur le développement et l'avenir du sous-secteur forêt et faune ;
- Faire des recommandations sur les mesures et stratégies à adopter pour une coordination effective.

**Produit 2 : Les méthodes fiables de collecte des informations élaborées et mise en œuvre**

Il s'agit de :

- Définir, harmoniser, valider et mise en œuvre les procédures de collecte des données. Pour un premier temps de l'identification des données de base, des sources, outils de collecte et procédures et élaboration du mode conceptuelle, et ensuite
- former 250 cadres et agents sur l'application effective de ces méthodes de collecte des données, dont 20 cadres des services centraux, 10 chef de services régionales statistiques, 58 chef de bureau statistiques au niveau des délégations départementales, et 162 Chefs de poste forestières. Ces responsables ainsi formés seront chargés à leur tour de former les agents qui dépendent d'eux ou leurs collaborateurs. Ainsi, tout le personnel sera formé.

**Produit 3 : Le système de gestion des données forestières et fauniques créé et fonctionnel**

A la fin du projet, les applications informatiques d'unité de gestions statistiques forestières sont opérationnelles. Il s'agit de

- mener une étude sur l'ensemble des applications en mesure de constituer la flotte de l'outil informatique du système de gestion statistique. Cette étude permettra de mettre en exergue les avantages et inconvénients, les coûts et la complexité d'une intégration de l'application dans la flotte des applications statistiques. Cette étude doit en outre mettre en exergue les contraintes de sécurité tout en tenant compte des autres contraintes notamment administratives ;
- développer le package qui constitue les modules informatique à savoir :
  - développer des modules à greffer à l'application de la flotte d'outils informatique ;
  - développer le système centrale constitué d'un dataware-house des outils d'analyse statistiques SAS, OLAP/OLTP, BI, Big data ;
  - développer l'ensemble des applications et outils exploités pour l'analyse statistique et la production des modèles
- Equiper l'unité de gestion statistiques ;
- Organiser les formations sur l'utilisation de base des données et analyses statistiques.

**Pour obtenir les produits ci-dessus cités, les activités ci-après seront réalisées**

### **3.1.2 Activités**

#### **Produit 1 : le mécanisme de coordination des structures de collecte et de gestion des statistiques forestières mises en place et fonctionnel**

- A1.1 : Sensibilisation de tous les acteurs impliqués
- A1.2 : Mise en place du mécanisme de coordination des structures de collecte et de gestion des statistiques forestières et fauniques
- A1.3 : Réunions de coordinations entre les différentes structures

#### **Produit 2 : Les méthodes fiables de collecte des informations élaborées et mise en œuvre**

- A2.1 : Identification des données de base à collecter pour le calcul des indicateurs pertinents, des sources de données, outils de collecte et procédures ;
- A2.2 : Elaboration, harmonisation, des outils et méthodes de collecte des données ;
- A2.3 : Test (Enquête pilote) et validation des outils et méthodes de collecte des données ;
- A2.4 : Formation des acteurs sur l'utilisation des outils de collecte ;
- A2.5 : Elaboration d'un manuel de procédure de suivi-évaluation pour les statistiques forestières

#### **Produit 3 : Le système de gestion des données forestières et fauniques créé et fonctionnel**

- A3.1 : Développer le module informatique
- A3.2 : Conception des applications statistiques de saisies des données (Avec le logiciel CsPro).
- A3.3 : Former le personnel à l'utilisation des applications de saisies des données
- A3.4 : Collecte des données sur le terrain
- A3.5 : Suivi de la mise en œuvre des procédures de collecte des données et des activités du projet
- A3.6 : Saisie des données
- A3.7 : Organiser un atelier de sensibilisation pour la promotion des applications développées
- A3.8 : Diffuser les informations

## **3.2 Démarches et méthodes de mise en œuvre**

### **3.2.1 Méthodes**

Le présent projet vise à modifier de façon radicale la procédure de gestion des statistiques forestières. Cela exige donc d'obtenir une totale adhésion de tous les acteurs. Pour y parvenir, l'approche participative, au travers des ateliers destinés aux différents types d'acteurs (agents techniques des eaux et forêts, les communes, les ONG, les exploitants forestiers.....), va être mise en œuvre.

De façon opérationnelle le projet sera mise en œuvre à travers les étapes suivantes:

- Mise en place de l'équipe et début du projet ;
- Mobilisation et sensibilisation des acteurs impliqués dans la gestion des statistiques forestières et fauniques ;
- Identification, élaboration et harmonisation des outils de collecte ;
- Rédaction des manuels et formation du personnel sur l'utilisation des outils de collecte ;
- Conception des applications de saisie de données statistiques et formation sur leur utilisation ;
- Descentes de terrain, test et validation des outils, collecte et saisie de données ;
- Développement du module informatique de la centralisation des données ;
- Traitement et analyse des données issues de la collecte
- Dissémination des données statistiques.

#### **Mise en place de l'équipe et début du projet**

La signature de la décision ministérielle portant création du système de collecte et gestion des statistiques constitue l'action fondamentale confirmant la volonté du maître d'ouvrage, et permettant de consentir les investissements prévus. Le Ministre pourrait signer la décision rapidement après relecture par la cellule juridique.



En suite la décision ministérielle nommant les responsables de ce système de gestion est une condition essentielle au démarrage du projet. Elle devrait survenir rapidement, de préférence en même temps que la décision sur la création du système.

Immédiatement après la nomination des responsables, leur installation dans les locaux du projet constitue une priorité. Trois bureaux sont nécessaires.

S'agissant de la décision concernant l'hébergement du système, le projet devra consentir quelques investissements notamment pour les ordinateurs et le mobilier du bureau.

La projet a une forte connotation statistique et informatique et prévoit des descentes de suivi-évaluation sur le terrain. A cet effet, le projet prévoit de nommer outre les points focaux :

- Un responsable (statisticien) chargé du suivi du cahier de charge du consultant expert en statistiques forestières et de la prise en main des acquis statistiques du projet ;
- Un responsable (informaticien) chargé du suivi du cahier de charge du consultant en module informatique et de la prise en main des acquis informatiques du projet ;
- Un analyste (statisticien) chargé de l'analyse des données statistiques, du calcul et de l'interprétation des indicateurs ;
- un responsable de suivi et évaluation qui s'appuiera sur un manuel qui sera élaboré à cet effet.

**i. Mobilisation et sensibilisation des acteurs impliqués dans la gestion des statistiques forestières et fauniques :**

La sensibilisation dans le cadre de ce projet se fera dans l'ensemble du territoire national à travers des communiqués radios et télédiffusés, des notes d'informations à destination des communes, des ONG, et des exploitants forestiers ; des banderoles, des prospectus. Des ateliers regroupant les différentes parties prenantes seront aussi organiser. Il sera question d'organiser dix (10) ateliers de sensibilisation dans les dix (10) régions du pays et un atelier national de lancement du projet. Ces ateliers vont permettre d'échanger avec ces différents acteurs, de leur exposer le projet, les résultats attendus et la démarche à adopter, aux fins de recueillir leurs avis et observations de façon à les prendre en compte, autant que cela est possible. Au terme de ces ateliers, un mécanisme de coordination et de concertation des structures de collecte et de gestion des statistiques forestières sera défini et la structure de coordination représentative de tous les acteurs mise sur pied de manière participative.

**ii. Identification, élaboration et harmonisation des outils de collecte :**

La mise en œuvre de cette activité se fera en plusieurs phases : Une phase d'identification des données de base, des sources de données, des acteurs impliqués, outils et méthodes de collecte et une phase pour l'élaboration et l'harmonisation des outils de collecte.

- Première phase : d'identification des données de base, des sources de données, des acteurs impliqués, outils et méthodes de collecte :

L'équipe du projet se chargera de recruter un consultant en statistiques forestières qui aura pour mission l'identification des données de base pour le calcul des indicateurs, les sources d'informations fiables, les métadonnées disponibles, les outils utilisés... Il sera accompagné dans cette mission par un statisticien et un ingénieur forestier de l'équipe du projet.

- Deuxième phase : Elaboration et harmonisation des outils de collecte .

Cette activité sera réalisée par le consultant expert en statistiques forestières de concert avec une équipe technique restreinte s'occupant du suivi de la mise en œuvre du projet. Ce travail sera exécuté dans le cadre d'une retraite de 5 jours. Il s'appuyant sur les résultats issus de la première phase. Les objectifs de cette session de travail sont :

- Elaborer la liste des indicateurs pertinents pour le sous- secteur ;
- Identifier les données de base pour le calcul des indicateurs retenus ;
- Identifier les sources de ces données et les différents acteurs impliqués
- Arrêter une liste des outils de collecte appropriés pour le sous secteur (Fiches de collecte, questionnaires,...)

Le travail de confection de fiches de collecte et questionnaires harmonisés se fera par le consultant. Trois réunions d'évaluation de cette activité seront organisées par l'équipe du projet.

### **iii. Rédaction des manuels et formation du personnel sur l'utilisation des outils de collecte.**

A la suite de l'élaboration des outils de collecte, le consultant se chargera de la rédaction du manuel de procédures de collecte de données et du manuel de suivi et évaluation du projet. Il se chargera également de préparer un module de formation de formateurs visant la compréhension et l'appropriation de ces outils collectés par l'équipe du projet et les points focaux. Ensuite, l'équipe du projet aura pour mission de former 250 personnels du MINFOF qui entreront dans le processus de collecte de données. En plus de la compréhension et de l'utilisation des outils de collecte, plusieurs autres composantes peuvent être évoquées.

### **iv. Conception des applications de saisie de données statistiques et formation sur leur utilisation ;**

Le consultant en statistique forestière recruté pour ladite tâche aura pour mission entre autre de mener une étude sur l'ensemble des applications en mesure de constituer la flotte du système statistique. Cette étude permettra de mettre en exergue les avantages et inconvénients, les coûts et la complexité d'une intégration de l'application dans la flotte des applications statistiques. Cette étude doit en outre mettre en exergue les contraintes de sécurité tout en tenant compte des autres contraintes notamment administratives. Il devra également se charger de concevoir les applications de saisies de données en collaboration avec l'équipe du projet et de former le personnel à l'utilisation des applications statistiques développées. Il devra enfin s'assurer de la prise en main effective du module statistique par les statisticiens du MINFOF. Trois réunions d'évaluation de cette activité seront organisées par l'équipe du projet.

### **v. Descentes de terrain, test et validation des outils, collecte et saisie de données ;**

Cette étape comprend le test, la validation des outils, la collecte et la saisie des données.

- Test : Afin de confronter les outils élaborés aux réalités du terrain, une enquête pilote sera réalisée. Il s'agit d'une descente d'au moins 14 jours dans une ou deux régions du pays pour tester les outils sur le terrain, remplir les informations sur les questionnaires et les fiches et observer s'il sont adaptés aux réalités du terrain.
- Validation : Dans le cadre d'une réunion de restitution, les résultats obtenus de la phase précédente seront présentés, et les outils seront amendés et validés.
- Collecte : elle se fera de manière continue durant les trois derniers trimestres de la deuxième année du projet. Les données seront collectées à la base, au niveau des postes de contrôle forestier et de chasse, auprès des exploitants forestiers, des ONG, des opérateurs économiques du secteur... Trois missions (une mission par trimestre) de suivi de la mise en œuvre de la collecte dans l'ensemble du territoire national sont prévues par l'équipe du projet.
- Saisie des données : les données collectées à la base devront remonter jusqu'aux délégations régionales où elles devront être saisies par les dix points focaux formés à cet effet. Trois missions (une mission par trimestre) de suivi et évaluation du processus de saisie des données seront effectués dans les bureaux des points focaux des dix régions.

### **vi. Développement du module informatique de la centralisation des données.**

Le MINFOF disposera dans les mois à venir une infrastructure data center en mesure de supporter le datawarehouse et l'ensemble des outils de traitement statistiques qui existent sur le marché. Ledit data center sera raccordé au serveur central du MINFOF par un accès MPLS fibre optique ce qui permettra de pouvoir faire des traitements en temps réel à partir des locaux du MINFOF et même des délégations régionales. Cette architecture fortement virtualisée permettra que l'ensemble des simulations de modèles soit partagés par les utilisateurs délimité par un pool et seules les données validées pourront être publiées après les traitements adéquats aux services techniques pour améliorer le processus de prise de décision et la définition de la stratégie. **Trois réunions d'évaluation de cette activité seront organisées par l'équipe du projet se fera en deux étapes :**

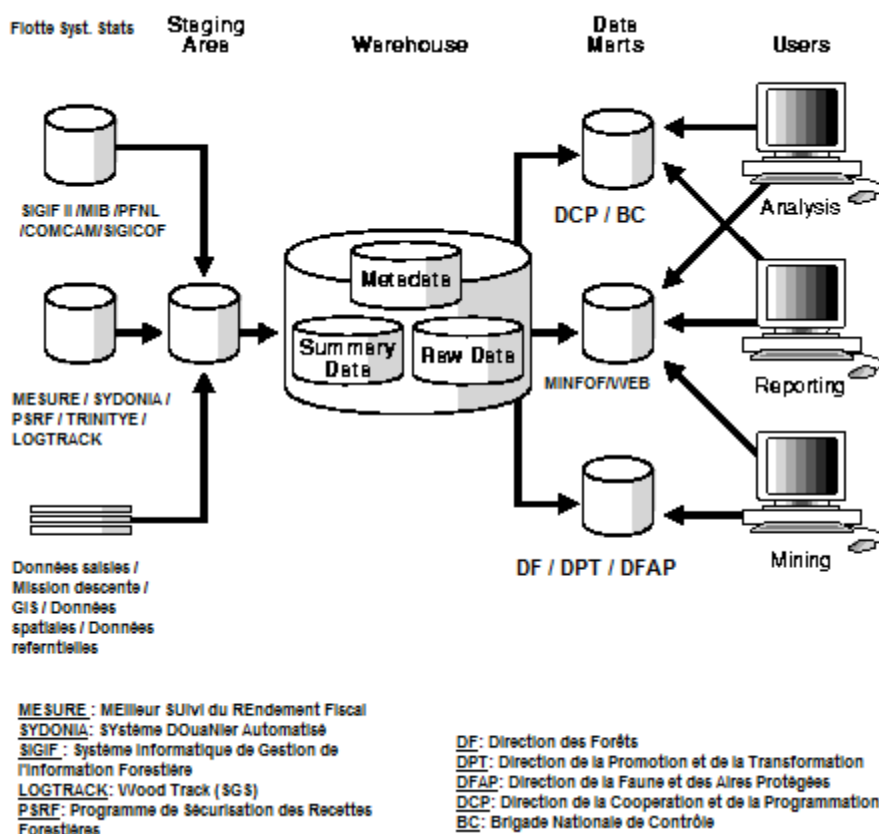
- **Développement des modules à greffer aux applications de la flotte :**

Ce développement devra être fait par le consultant informatique. L'architecture cible devra être faiblement couplées avec une forte orientation services. Aucun couplage fort, appels distants, RMI (Remote Method Invocation), RPC (Remote Procedure Call) ne sera acceptés. Les données devraient être collectées par le

système hôte et intégré dans le data warehouse de façon quasi transparente et pour le système hôte et pour le système cible. Pour les systèmes qui échappent à la compétence du MINFOF à l'instar de MESURE, SYDONIA, PSRF..., les services web seront développés au niveau base de données sauf prescription contraire à l'exception des systèmes actuellement développés qui intègrent d'office l'aspect service et partage d'informations à l'instar du SIGIF 2 et MIB dont les données seront accessibles. Pour chaque application constituant la flotte du Système Statistique, l'Equipe de développeurs devra produire: Le module greffable et entièrement fonctionnel par application identifiée ; La documentation détaillée par module et par application ; les codes sources ; Un test d'exécution réussi (rapport) imagé dans un environnement virtuel ou réel selon les cas ;

➤ Développement du Système central :

Le système central sera constitué d'un datawarehouse des outils d'analyse statistiques SAS, OLAP/OLTP, BI, Big data, SPSS, Stata, Csp... Ces deux types d'outils étant des standards offerts par l'industrie, l'accent sera mis sur la sélection des consultants, la formation et le transfert de connaissance aux experts métiers afin qu'ils puissent sans assistance effectuer l'ensemble des traitements possibles dans ces entrepôts de données. Le consultant aura donc la tâche de définir les métadonnées, les données sommaires afin de garantir une seule version de la vérité (single version of truth). Il aura aussi la mission de définir les data marts afin que les différents départements (DCP, BC, DPT, DF, DFAP...) du MINFOF puisse faire les traitements/simulations dans leurs vues propres sans toutefois altérer la consistance des données et des résultats tel qu'illustrer dans le schéma ci-dessous.



**vii. Traitement et analyse des données issues de la collecte**

Les données saisies dans les dix délégations régionales devront remonter au niveau central. Les bases de données issues des dix régions devront être fusionnées, apurées et validées. Après ce travail préliminaire, les analyses consisteront au calcul des indicateurs et à l'interprétation de ceux-ci. Ceci se fera grâce à l'ensemble des applications et outils d'analyse statistique et de production des indicateurs. L'objectif visé par l'acquisition de ces outils est de faire parler les données. Il existe une panoplie de logiciels d'analyse statistique telle que SAS, R, SPSS, Stata, Csp...etc. En plus d'autres outils, pourrons être couplés à cette gamme de logiciel afin de pousser plus loin les analyses et mettre en place un véritable centre d'analyse statistique et prédictive et d'outils d'aide à la prise de décision. Le consultant devra produire une batterie de modèle permettant d'accueillir en entrée des données et de simuler au travers des modèles des interprétations génériques qui pourrons être affinés par la suite. **Trois séances de travail de l'équipe du**

**projet avec le consultant sont prévues pour cette activité.** Un accompagnement d'une durée de un (01) an devra être assuré par le prestataire. Elle débutera une fois la réception prononcée

#### **viii. Dissémination des données statistiques.**

Développement du module IMIS (Integrated Management of Information System) dans le site WEB du MINFOF à l'aide du logiciel REDATAM+SP, APACHE permettra aux utilisateurs du monde entier de calculer les indicateurs depuis les serveurs du MINFOF, en temps réel, sans avoir à se déplacer. Un atelier de vulgarisation de cet outil sera organisé.

D'autre part, une retraite ayant pour objectif de produire l'annuaire statistique sera organisée. Il sera question de relire tout le document en mettant l'accent sur la pertinence des tableaux produits et la cohérence des indicateurs.

### **3.2.2 Stratégie de mise en œuvre du projet**

Cette stratégie va s'appuyer :

- Au plan institutionnel, sur les structures qui ont été mises en place (comité de pilotage, comité de coordination et groupe des utilisateurs et acteurs) en veillant à ce qu'elles jouent pleinement leur rôle. Le projet veillera à conférer à l'Agence d'Exécution les capacités techniques qui vont lui permettre d'en assurer la pérennité, notamment par la gestion de la maintenance des applications pour leur permettre d'être toujours à jour et satisfaire ainsi les attentes des utilisateurs. Par ailleurs avec la création du système de gestion statistique et son module informatique, il convient de rédiger un manuel de procédures. Il ne s'agit pas de procédures administratives et financières. On parle plutôt ici de reprendre les principes et les modes opératoires qui ont été proposés dans le présent projet pour détailler et officialiser le fonctionnement du système de gestion statistique et son module informatique et le doter d'un code d'éthique. Il faudra reprendre dans un document :
  - Les missions du système de gestion statistique et son module informatique ;
  - Le mode opératoire pour l'approvisionnement en données,
  - Le mode opératoire pour les analyses et études,
  - Le mode opératoire pour la validation des données,
  - Le mode opératoire pour la diffusion des données et des études,
  - Le code d'éthique
  - etc

Ce manuel de procédure technique du système de gestion statistique et son module informatique devra être rédigé par le personnel du projet (première tâche d'appropriation de ses fonctions pour le personnel nommé) et être validé par le Comité directeur et ensuite le ministre. Il s'agit donc d'établir un mode de fonctionnement technique durable qui pourra survivre à d'éventuels mouvements de personnel et qui guidera le travail.

- Au plan technologique, sur l'exploitation du réseau de fibres optiques et le développement de la communication cellulaire, ce qui autorise de développer les applications dans un environnement web, ce qui garantit à chaque utilisateur l'accès continu et sécurisé aux données, tant en ce qui concerne l'alimentation de la base de données que pour ce qui est de sa consultation.

Cela permet de réduire de façon considérable les charges d'exploitation des opérateurs économiques. C'est un argument important qui va être exploité lors des séances de formation, de sorte à nous assurer de l'adhésion des opérateurs économiques.

### 3.3. Plan de Travaux

Produits/Activités	Responsable	Année 1 Trimestre				Année 2 Trimestre			
		1	2	3	4	1	2	3	4
<b>Produit 1 :</b> <b>Le mécanisme de coordination des structures de collecte et de gestion des statistiques forestières mises en place et fonctionnel</b>									
A1.1 Sensibilisation de tous les acteurs impliqués	Agence d'Exécution								
A1.2 Mise en place du mécanisme de coordination des structures de collecte et de gestion des statistiques forestières et fauniques	Agence d'Exécution								
A1.3 Réunions de coordinations entre les différentes structures	Agence d'Exécution/ Point Focaux								
<b>Produit 2 :</b> <b>Les méthodes fiables de collecte des informations élaborées et mise en œuvre</b>									
A2.1 <u>Identification des données de base à collecter pour le calcul des indicateurs pertinents, des sources de données, outils de collecte et procédures</u>	Consultant/ Equipe du Projet								
A2.2 Elaboration, harmonisation, des outils et méthodes de collecte des données	Equipe du Projet /Consultant								
A2.3 Test (Enquête pilote) et validation des outils et méthodes de collecte des données	Equipe du Projet /Consultant								
A2.4 Formation des acteurs sur l'utilisation des outils de collecte	Consultant/ Equipe du Projet								
A2.5 Elaboration d'un manuel de procédure de suivi-évaluation pour les statistiques forestières	Consultant/ Equipe du projet								
<b>Produit 3 :</b> <b>système de gestion des données forestières et fauniques créé et fonctionnel</b>									
A3.1 Développer le module informatique	Equipe du projet /Consultant								
A3.2 Conception des applications de saisies de données (Avec le logiciel CsPro).	Equipe du projet /Consultant								
A3.3 Former le personnel à l'utilisation des applications de saisies des données	Consultant/ Equipe du projet								
A3.4 Collecte des données sur le terrain	Points focaux /Consultant								
A3.5 Suivi de la mise en œuvre des procédures de collecte des données et des activités du projet	Equipe du projet								
A3.6 Saisie des données	Equipe du projet								
A3.7 Organiser un atelier de sensibilisation pour la promotion des applications développées	Equipe du Projet								
A3.8 Diffuser les informations	Equipe du Projet								

### 3.4. Budget

#### 3.4.1. Matrice budgétaire

Produits/ Activités	Description	Composante Budgétaire	Quantité		Unités	Cout unitaire \$EU	Cout total \$EU	OIBT		Agence d'Exécution	
			Année 1	Année 2				Année 1	Année 2	Année 1	Année 2
<b>Produit 1</b>	<b>le mécanisme de coordination des structures de collecte et de gestion des statistiques forestières mises en place et fonctionnel</b>										
A1.1 :	Sensibilisation de tous les acteurs impliqués										
	Atelier de sensibilisation dans les 5 zones agro écologiques de dix régions du Cameroun	61,2	5		Forfait	6000	30000	30000			
	Communiqués radio, invitations, prospectus, 10 banderoles à raison de un par région	54	2	1	Forfait/année	1000	3000	2000	1000		
	Atelier de lancement, 1 réunion, 1 journée 50 participants	61,1	1		atelier	14000	14000	14000			
	Coordinateur du projet	11,1	12	12	Indemnités mensuel	400	9600			4800	4800
	01 Chauffeur	12,2	12	12	Indemnités mensuel	100	2400			1200	1200
	<b>Carburant et lubrifiant</b>	<b>51</b>	<b>1</b>	<b>1</b>	<b>an</b>	<b>4000</b>	<b>8000</b>	<b>2000</b>	<b>2000</b>	<b>2000</b>	<b>2000</b>
	<b>Véhicule</b>	<b>41</b>	<b>1</b>		<b>forfait</b>	<b>40000</b>	<b>40000</b>	<b>40000</b>			
	<b>Assurance véhicule</b>	<b>56</b>	<b>1</b>	<b>1</b>	<b>an</b>	<b>400</b>	<b>800</b>			<b>400</b>	<b>400</b>
	<b>Entretien véhicule et pièce rechange</b>	<b>53</b>	<b>1</b>	<b>1</b>	<b>an</b>	<b>4000</b>	<b>8000</b>	<b>4000</b>	<b>4000</b>		
	<b>Ordinateurs de bureau(HP 500 B-PE 5800 3.2 GHZ)</b>	<b>42,2</b>	<b>13</b>		<b>nombre</b>	<b>800</b>	<b>10400</b>	<b>10400</b>			
	<b>Photocopieuse avec trieur (Canon IR 2318)</b>	<b>42,3</b>	<b>2</b>		<b>nombre</b>	<b>2000</b>	<b>4000</b>	<b>4000</b>			
	<b>Imprimantes laser Jet noir et blanc(Laser monochrome HP 1566)</b>	<b>42,1</b>	<b>2</b>		<b>nombre</b>	<b>200</b>	<b>400</b>	<b>400</b>			
	<b>Imprimantes couleur laser jet(HP color laser jet CP 2025)</b>	<b>42,4</b>	<b>1</b>		<b>nombre</b>	<b>400</b>	<b>400</b>	<b>400</b>			
	<b>Ordinateurs portables (HP ou Samsung corei5)</b>	<b>42,5</b>	<b>5</b>		<b>nombre</b>	<b>1200</b>	<b>6000</b>	<b>6000</b>			
	<b>Scanners(HP scan jet 5590P)</b>	<b>42,6</b>	<b>1</b>		<b>nombre</b>	<b>200</b>	<b>200</b>	<b>200</b>			
	<b>Onduleurs 1 250 VA(MGE NOVA)</b>	<b>42,8</b>	<b>13</b>		<b>nombre</b>	<b>400</b>	<b>5200</b>	<b>5200</b>			
	<b>Clé USB 2GB</b>	<b>42,9</b>	<b>8</b>		<b>nombre</b>	<b>20</b>	<b>160</b>	<b>160</b>			
	<b>Clé internet</b>	<b>42,9</b>	<b>8</b>		<b>Nombre</b>	<b>60</b>	<b>480</b>	<b>480</b>			
	<b>Connexion clé internet (12 mois)</b>	<b>54</b>	<b>96</b>		<b>Recharge mensuelle</b>	<b>10</b>	<b>1920</b>	<b>960</b>	<b>960</b>		
	<b>Anti virus bureau central (Norton internet security 2015)</b>	<b>52</b>	<b>13</b>		<b>Nombre/ postes</b>	<b>20</b>	<b>260</b>	<b>260</b>			
	<b>CD ROM (Imation)</b>	<b>42,10</b>	<b>1</b>		<b>paquet de 50CD</b>	<b>50</b>	<b>50</b>	<b>50</b>			
	<b>DVD ROM(Imation)</b>	<b>42,10</b>	<b>1</b>		<b>paquet de 20DVD</b>	<b>40</b>	<b>40</b>	<b>40</b>			
	<b>Communication</b>	<b>54</b>	<b>12</b>	<b>12</b>	<b>mois</b>	<b>80</b>	<b>1920</b>	<b>960</b>	<b>960</b>		
	<b>Fourniture du bureau</b>	<b>55</b>	<b>12</b>	<b>12</b>	<b>mois</b>	<b>300</b>	<b>7200</b>	<b>3600</b>	<b>3600</b>		
	<b>Documents technique</b>	<b>57</b>	<b>10</b>		<b>Unité</b>	<b>80</b>	<b>800</b>	<b>800</b>			
	<b>Secrétaire comptable</b>	<b>12,1</b>	<b>12</b>	<b>12</b>	<b>Indemnités mensuelle</b>	<b>150</b>	<b>3600</b>			<b>1800</b>	<b>1800</b>

Produits/ Activités	Description	Composante Budgétaire	Quantité		Unités	Cout unitaire \$EU	Cout total \$EU	OIBT		Agence d'Exécution	
			Année 1	Année 2				Année 1	Année 2	Année 1	Année 2
A1.2 :	Mise en place du mécanisme de coordination des structures de collecte et de gestion des données statistiques et fauniques										
	Appuyer 2 réunions du CDP	61,3	1	1	réunions	6000	12000			6000	6000
A1.3 :	Réunions de coordination entre les différentes structures										
	4 réunions d'échanges entre les différentes structures	61,4	2	2	réunions	4000	16000			8000	8000
<b>Produit 2 :</b>	<b>Les méthodes fiables de collecte des informations élaborées et mise en œuvre</b>										
A2.1	Identification des données de base à collecter pour le calcul des indicateurs pertinents, des sources de données, outils de collecte et procédures.										
	02 missions de 6jours pour identifier de l'existant, 02 personnes (consultant et 01 membre de l'équipe du projet)	31,1	24		Personne/jour	80	1920	1920			
	Transport de 2 participants	32,1	4		Forfait/participant	50	200	200			
	Retraite groupe restreint 5jr: pour la validation des indicateurs à calculer, les sources de données fiables et l'harmonisation des outils de collectes et procédures (location de salle Perdièmes membres de l'équipe)	61,5	1		Forfait /réunion	4000	4000	4000			
	Consultant expert en statistiques forestière	21	1		Forfait	4000	4000	4000			
	Responsable statisticien chargé du suivi du cahier des charges du consultant expert en statistiques forestières et de la prise en main des acquis statistiques du projet	11,3	3		Indemnités mensuel	200	600			600	
	04 points focaux pour 3 mois (Direction technique)	12,3	12		Indemnités mensuel	150	1800			1800	
	10 points focaux services régionaux pour 3 mois	12,4	30		Indemnités mensuel	100	3000			3000	
A2.2	Elaborer et harmoniser les outils et les méthodes de collectes des données										
	Consultant expert en statistiques forestière	21	1		Forfait	2000	2000	2000			
	04 points focaux Direction technique pour 3 mois	12,3	12		Indemnités mensuel	150	1800			1800	
	10 points focaux services régionaux pour 3 mois	12,4	30		Indemnités mensuel	100	3000			3000	
	Responsable statisticien chargé du suivi du cahier des charges du consultant expert en statistiques forestières et de la prise en main des acquis statistiques du projet	11,3	3		Indemnités mensuel	200	600			600	
	03 Réunions de suivi des activités d'élaboration et d'harmonisation des outils et procédures ;10 participants	61,6	3		Réunions	2000	6000	6000			

Produits/ Activités	Description	Composante Budgétaire	Quantité		Unités	Cout unitaire \$EU	Cout total \$EU	OIBT		Agence d'Exécution	
			Année 1	Année 2				Année 1	Année 2	Année 1	Année 2
A2.3	Test et Validation des outils et méthodes de collectes										
	01 mission de 5jours dans 02 régions, 4 personnes à raison de 02 par région	31,2	40		Personne/jour	80	3200	3200			
	Transport des participants	32,2	4		Forfait	80	320	320			
	1 atelier de validation ; 50 participants (2 consultants, 20 cadres services centraux, 10 chefs services régionales de statistiques)	61,7	1		Forfait/atelier	1	8000	8000			
	04 points focaux pour 3 mois (Direction technique)	12,3	12		Indemnités mensuel	150	1800			1800	
	10 points focaux services régionaux pour 3 mois	12,4	30		Indemnités mensuel	100	3000			3000	
	Responsable statisticien chargé du suivi du cahier des charges du consultant expert en statistiques forestières et de la prise en main des acquis statistiques du projet	11,3	3		Indemnités mensuel	200	600			600	
	Analyste	11,2	3		Indemnités mensuel	200	600			600	
	Multiplication de document et kit participants	58	50		copies	20	1000	1000			
A2.4	Formation des chefs de postes forestiers et des 10 points focaux à l'utilisation des outils de collectes. (frais de mission, pause-café, pause déjeuner)										
	Atelier de formation du 25 personnel du projet sur les nouvelles procédures (14jours)	13,2		1	Forfait	10000	10000		10000		
	Mission de 20 jours avec 2 participants pour former les points focaux et agents du MINFOF sur les méthodes de collecte des données dans les 10 régions	31,3		40	Homme/jour	80	3200		3200		
	Transport de 2 participants par vol dans la région du grand Nord (Maroua)	32,3		2	Billet d'avion	400	800		800		
	04 points focaux pour 3 mois (Direction technique)	12,3	12		Indemnités mensuel	150	1800			1800	
	10 points focaux services régionaux pour 3 mois	12,4	30		Indemnités mensuel	100	3000			3000	
	Atelier de formation de 250 agents du MINFOF sur les nouvelles méthodes de collecte (pierdiem, transport, location salle, restauration, facilités)	13,1	5		atelier	9000	45000	45000			
A2.5	Elaborer un manuel de procédure de suivi-évaluation pour les statistiques forestières										
	1 atelier de validation ; 50 participants	61,8	1		Forfait	8000	8000	8000			
	Consultant statistiques forestier	21	1		Horaires/prestation	5000	5000	5000			



Produits/ Activités	Description	Composante Budgétaire	Quantité		Unités	Cout unitaire \$EU	Cout total \$EU	OIBT		Agence d'Exécution	
			Année 1	Année 2				Année 1	Année 2	Année 1	Année 2
<b>Produit 3 :</b>	<b>le système de gestion des données forestières et fauniques créé et fonctionnel</b>										
A3.1	Développer le module informatique										
	Mener une étude sur l'ensemble des applications en mesure de constituer la flotte du système statistique (Mission Collecte des données de 10 jours et 2 participants)										
	Allocation de séjour consultant en conception Architect	22	10		Honoraires/Consultant	500	5000	5000			
	03 Réunions de suivi de la conception du module informatique	61,9		03	Réunion	1000		3000			
	Frais de mission informaticien et consultant (10jours)	31,4	20		Homme/ jour	80	1600	1600			
	Frais de transport	32,4	2		forfait	1	800		800		
	Recrutement d'un Consultant pour Développement module central et outils statistiques	22		90	Homme/ jour	500	45000		45000		
	Responsable informaticien chargé du suivi du cahier des charges du consultant expert en module informatique et de la prise en main des acquis informatique du projet	11,4	12	12	Indemnités mensuel	200	4800			2400	2400
	<b>Acquisition des logiciels statistiques et informatiques (SPSS, Stata, CsPro, BI,OLAP,.....)</b>	<b>42,7</b>	<b>1</b>		<b>Forfait/package</b>	<b>5000</b>	<b>5000</b>	<b>5000</b>			
	<b>Acquisition de logiciels de développement d'applications (Acquisition SGBDR Oracle + ETL</b>	<b>42,7</b>	<b>1</b>		<b>Forfait</b>	<b>60000</b>	<b>60000</b>	<b>-</b>	<b>60000</b>	<b>-</b>	<b>-</b>
	Aménagements de circonstance, Déploiement et tests	63		1	Forfait	10000	10000		10000		
A3.2	Conception des applications statistiques de saisies des données										
	Consultant expert en statistiques forestières	21		1	Honoraires consultant	10000	10000		10000		
	03 Réunions de Suivi de l'élaboration de la conception des applications de saisies. 10 personnes de l'équipe du projet	61,10		03	Forfait	1000	3000		3000		
	Responsable statisticien chargé du suivi du cahier des charges du consultant expert en statistiques forestières et de la prise en main des acquis statistiques du projet	11,3		3	Indemnités mensuelle	200	600				600
	Atelier de validation et vulgarisation des applications conçues. 50 participants	61,11		1	atelier	10000	10000		10000		

Produits/ Activités	Description	Composante Budgétaire	Quantité		Unités	Cout unitaire \$EU	Cout total \$EU	OIBT		Agence d'Exécution	
			Année 1	Année 2				Année 1	Année 2	Année 1	Année 2
A3.3	Former le personnel à l'utilisation des applications de saisies des données										
	Atelier de formation du personnel du projet à l'utilisation des applications des saisies(5jours)	13,5		1	atelier	14000	14000		14000		
	Formation en statistiques	13,3		5	personnes	2000	10000		10000		
	Stage en économie forestière (1 participants pour 20 jours)	13,4		1	personnes	20000	20000		20000		
A3.4	Collecte des données sur le terrain										
	10 points focaux (services régionaux) pour le contrôle des opérations de collecte pour six mois	12,3		60	Indemnités mensuelle	100	6000				6000
A3.5	Suivi de la mise en œuvre des procédures de collecte des données et des activités du projet										
	Responsable du suivi- évaluation	11,5	12	12	Indemnités mensuel	200	4800			2400	2400
	3 missions de 7 jours de 2 participants pour suivre la collecte des données	31,5		42	Homme/jour	80	3360		3360		
	Transport des 02 participants pour suivre la collecte des données	32,5		06	forfait	50	300		300		
	Transport de 2 participants par vol dans la région du grand Nord (Maroua)	32,6		2	Billet d'avion	400	800		800		
	Analyste pour neuf mois	11,2		9	Indemnités mensuelle	200	1800				1800
	04 points focaux Direction technique pour 9 mois	12,3		36	Personne/mois	150	5400				5400
	Responsable statisticien chargé du suivi du cahier des charges du consultant expert en statistiques forestières et de la prise en main des acquis statistiques du projet	11,3		9	Personne/mois	200	1800				1800
A3.6	Saisie des données										
	10 points focaux pour 6 mois	12,4		60	Indemnités mensuel	100	6000				6000
	09 missions de 04jours de supervision de la saisie et centralisation des données, membres de l'équipe du projet à raison 01 personnes par mission	31,6		36	Personne/ jour	80	2880		2880		
	03 personnes par vols dans le grand-nord	32,6		3	Billet d'avion	400	1200		1200		
	Transport des participants	32,7		7	Forfait/participant	40	280		280		
A3.7	Organiser un atelier de sensibilisation pour la promotion des applications développées										
	01 réunion des 50 participants	61,11		1	Atelier	8000	8000		8000		

Produits/ Activités	Description	Composante Budgétaire	Quantité		Unités	Cout unitaire \$EU	Cout total \$EU	OIBT		Agence d'Exécution	
			Année 1	Année 2				Année 1	Année 2	Année 1	Année 2
A3.8	Diffuser les informations										
	5 jours de Mission d'élaboration de l'annuaire statistique par 08 cadres	31,7		40	Homme/ jour	80	3200		3200		
	Transport	32,8		8	Forfait/ participants	40	320		320		
	Atelier d'un jour de validation de l'annuaire statistique (50 participants)	61,12		1	Forfait atelier	6000	6000		6000		
	04 points focaux Direction technique pour 3 mois	12,3		12	Indemnités mensuelle	150	1800				1800
	Analyste pour 12 mois	11,2		12	Indemnité mensuel	200	2400				2400
	Reprographie et publication de l'annuaire statistiques	59		1	Forfait	4000	4000		4000		
	<b>Audit financier</b>			<b>1</b>	<b>Forfait/an</b>	<b>6000</b>	<b>12000</b>			<b>6000</b>	<b>6000</b>

### 3.4.2. Budget consolidé par rubrique

#### Budget du projet annualisé - récapitulatif

(avec apports et coûts unitaires)

Rubriques budgétaires		Input	Unit Costs	TOTAL
<b>10</b>	<b>Personnel du projet</b>			
	11. Experts nationaux (long terme)	0,0	\$ -	\$ -
	11,1. Coordonnateur du projet	24,0	\$ 400,00	\$ 9 600,00
	11,2. 01 analyste	24,0	\$ 200,00	\$ 4 800,00
	11,3. 01 responsable statistiques chargés de suivi du consultant expert statistiques	21,0	\$ 200,00	\$ 4 200,00
	11,4. 01 responsable informaticien	24,0	\$ 200,00	\$ 4 800,00
	11,5. 01 responsable en suivi-évaluation	24,0	\$ 200,00	\$ 4 800,00
	12. Autre Personnel	0,0	\$ -	\$ -
	12,1. 01 secretaire Comptable	24,0	\$ 150,00	\$ 3 600,00
	12,2. 01 Chauffeur	24,0	\$ 100,00	\$ 2 400,00
	12,3. 04 Point Focaux des Direction Technique (service centraux)	156,0	\$ 130,77	\$ 20 400,00
	12,4. 10 Point Focaux de service déconcentraux pour les 10 région	180,0	\$ 100,00	\$ 18 000,00
	13. Bourses et formations	0,0	\$ -	\$ -
	13,1. Atelier de formation de 250 personnel du MINFOF sur les nouvelle méthode de collecte des statistiques	5,0	\$ 9 000,00	\$ 45 000,00
	13,2. Atelier de formation du 25 Personnel du projet au nouvelles proceedure de collecte	1,0	\$10 000,00	\$ 10 000,00
	13,3. Formations en stistiques	5,0	\$ 2 000,00	\$ 10 000,00
	13,4. Stage en économie forestière	1,0	\$20 000,00	\$ 20 000,00
	13,5. Atelier de formation des personnels à l'utilisation des application des saisies	1,0	\$14 000,00	\$ 14 000,00
	19. Total rubrique	<b>514,0</b>	<b>\$56 680,77</b>	<b>\$ 171 600,00</b>
<b>20</b>	<b>Sous-traitance</b>			
	21. Recrutement d'un expert en Stistiques forestières	4,0	\$ 5 250,00	\$ 21 000,00
	22. Recrutement d'un Consultant pour le developpement de module informatique	100,0	\$ 500,00	\$ 50 000,00
	29. Total rubrique	<b>104,0</b>	<b>\$ 5 750,00</b>	<b>\$ 71 000,00</b>

<b>30</b>	<b>Déplacements</b>			
	31. Allocation de séjour	0,0	\$ -	\$ -
	31,1. 02 mission de 06 jours pour identifier de l'existant	24,0	\$ 80,00	\$ 1 920,00
	31,2. 01 mission de 05 jour pour le test de validation des outils de collecte	40,0	\$ 80,00	\$ 3 200,00
	31,3. Mission de 20 jours avec 2 participants pour former les agents du MINFOF	40,0	\$ 80,00	\$ 3 200,00
	31,4. Mission de 10 jours et 02 participants pour mener l'étude sur l'ensemble d'applications	20,0	\$ 80,00	\$ 1 600,00
	31,5. 03 mission de 7 jours de 02 participants pour suivre la collecte des données	42,0	\$ 80,00	\$ 3 360,00
	31,6. 09 mission de 04 jours de supervision de la saisie et centralisation des données	36,0	\$ 80,00	\$ 2 880,00
	31,7. 5 jours de mission pour l'élaboration d'annuaire statistiques	40,0	\$ 80,00	\$ 3 200,00
	32. Frais de transport locaux	0,0	\$ -	\$ -
	32,1. Transport de 2 participant pour identifier de l'existante	4,0	\$ 50,00	\$ 200,00
	32,2. Transport des participants pour le test des outil de collecte	4,0	\$ 80,00	\$ 320,00
	32,3. Transport de 2 participants par vol pour le grand nord lors de l'atelier de formation	2,0	\$ 400,00	\$ 800,00
	32,4. Transport de 2 participants pour mener l'étude sur l'ensemble d'application	2,0	\$ 400,00	\$ 800,00
	32,5. transport des participants pour suivre la collecte des données	6,0	\$ 50,00	\$ 300,00
	32,6. Transport de 02 participants par vol au septentrionale pour suivre la collecte des données	5,0	\$ 400,00	\$ 2 000,00
	32,7. Transport des participant pour superviser la saisie et la centralisation des données	7,0	\$ 40,00	\$ 280,00
	32,8. Transport participants mission d'élaboration d'annuaire	8,0	\$ 40,00	\$ 320,00
	39. Total rubrique	<b>280,0</b>	<b>\$ 2 020,00</b>	<b>\$ 24 380,00</b>
<b>40</b>	<b>Biens d'équipement</b>			
	41. Véhicules	1,0	\$40 000,00	\$ 40 000,00
	42. Autres biens d'équipements divers	0,0	\$ -	\$ -
	42,1. Imprimantes lase jet noir et blanc	2,0	\$ 200,00	\$ 400,00
	42,2. Ordinateur du bureau	13,0	\$ 800,00	\$ 10 400,00
	42,3. photocopieuse avec trier	2,0	\$ 2 000,00	\$ 4 000,00
	42,4. Imprimante couleu lase jet	1,0	\$ 400,00	\$ 400,00
	42,5. Ordinateur portable	5,0	\$ 1 200,00	\$ 6 000,00
	42,6. Scanner	1,0	\$ 200,00	\$ 200,00
	42,7. Logiciels	2,0	\$32 500,00	\$ 65 000,00
	42,8. Onduleurs	21,0	\$ 247,62	\$ 5 200,00
	42,9. Clé Internet + USB	32,0	\$ 20,00	\$ 640,00
	42,10. CD et DVD	2,0	\$ 45,00	\$ 90,00
	49. Total rubrique	<b>59,0</b>	<b>\$70 935,48</b>	<b>\$ 132 330,00</b>

<b>50</b>	<b>Biens de consommation</b>			
	51. Carburants et lubrifiants	4,0	\$ 2 000,00	\$ 8 000,00
	52. Anti virus de bureau	13,0	\$ 20,00	\$ 260,00
	53. Entretien véhicule et pièce de rechange	2,0	\$ 4 000,00	\$ 8 000,00
	54. Communication (téléphone, internet, media etc..)	219,0	\$ 31,23	\$ 6 840,00
	55. Fourniture du bureau( perforateur du papier, Chrono, Agrafeuse, Calculatrice, rames de papier, sous main du bureau)	24,0	\$ 300,00	\$ 7 200,00
	56. Assurance véhicules	2,0	\$ 400,00	\$ 800,00
	57. Documents Techniques	10,0	\$ 80,00	\$ 800,00
	58. Multiplication des documents et kits des participants lors des ateliers	50,0	\$ 20,00	\$ 1 000,00
	59. Reprographie et publication de l'annuaire statistiques	1,0	\$ 4 000,00	\$ 4 000,00
	59. Total rubrique	<b>325,0</b>	<b>\$10 851,23</b>	<b>\$ 36 900,00</b>
<b>60</b>	<b>Divers</b>			
	61. Réunions et Atelier Diverses	0,0	\$ -	\$ -
	61,1. Atelier de lancement du projet	1,0	\$14 000,00	\$ 14 000,00
	61,2. Atelier de sensibilisation dans les 10 régions	5,0	\$ 6 000,00	\$ 30 000,00
	61,3. Deux réunions du Comité du Projet	2,0	\$ 6 000,00	\$ 12 000,00
	61,4. 4 réunions d'échange entre les acteurs	4,0	\$ 4 000,00	\$ 16 000,00
	61,5. Retraite 5 jours pour validation des indicateurs	1,0	\$ 4 000,00	\$ 4 000,00
	61,6. 03 réunions de suivi des activités d'élaboration et d'harmonisation	3,0	\$ 2 000,00	\$ 6 000,00
	61,7. Atelier de validation des outils de collecte	1,0	\$ 8 000,00	\$ 8 000,00
	61,8. Atelier de validation de manuel de suivi-évaluation	1,0	\$ 8 000,00	\$ 8 000,00
	61,9. 03 réunions de suivi de la conception du module informatique	3,0	\$ 1 000,00	\$ 3 000,00
	61,10. 03 réunions de suivi de l'élaboration de la conception de saisie	3,0	\$ 1 000,00	\$ 3 000,00
	61,11. Atelier de validation des outils développées	2,0	\$ 9 000,00	\$ 18 000,00
	61,12. Atelier de validation d'annuaire statistiques	1,0	\$ 6 000,00	\$ 6 000,00
	62. Audit financière	2,0	\$ 6 000,00	\$ 12 000,00
	63. Aménagement de circonstance, déploiement et test	1,0	\$10 000,00	\$ 10 000,00
	69. Total rubrique	<b>30,0</b>	<b>\$85 000,00</b>	<b>\$ 150 000,00</b>
<b>70</b>	<b>Frais de gestion locaux</b>			
	71. Frais de gestion de l'agence d'exécution			\$ 9 392,00
	72. Suivi par le point focal			\$ -
	79. Total rubrique			<b>\$ 9 392,00</b>
	<b>Total partiel</b>			<b>\$ 595 602,00</b>

<b>80</b>	<b>Suivi et administration du projet</b>		
	81. Suivi et examen OIBT		\$ 20 000,00
	82. Frais d'évaluation OIBT à mi-parcours, final et ex-post		\$ 18 000,00
	83. Frais OIBT d'appui aux programmes (12% sur les postes 10 à 82 ci-dessus)		\$ 60 817,00
	84. Frais de suivi bailleurs de fonds		\$ -
	89. Total rubrique		\$ 98 817,00
<b>90</b>	<b>Remboursement des frais de l'avant-projet (Budget de l'avant-projet)</b>		
<b>100</b>	<b>TOTAL GÉNÉRAL</b>		\$ 694 419,00

### 3.4.3. Part budgétaire de l'OIBT par rubrique

Rubriques budgétaires		Input	Unit Costs	TOTAL	Année 1	Année 2
<b>10</b>	<b>Personnel du projet</b>					
	13. Bourses et formations	0,0	\$ -	\$ -	\$ -	\$ -
	13,1. Atelier de formation de 250 personnel du MINFOF sur les nouvelle méthode de collecte des stastistiques	5,0	\$9 000,00	\$45 000,00	\$ -	\$45 000,00
	13,2. Atelier de formation du 25 Personnel du projet au nouvelles proceedure de collecte	1,0	\$10 000,00	\$10 000,00	\$ -	\$10 000,00
	13,3. Formations en stastiques	5,0	\$2 000,00	\$10 000,00	\$ -	\$10 000,00
	13,4. Stage en économie forestière	1,0	\$20 000,00	\$20 000,00	\$ -	\$20 000,00
	13,5. Atelier de formation des personnels à l'utilisation des application des saisies	1,0	\$14 000,00	\$14 000,00	\$ -	\$14 000,00
	19. Total rubrique	<b>514,0</b>	<b>\$56 680,77</b>	<b>\$99 000,00</b>	<b>\$ -</b>	<b>\$99 000,00</b>
<b>20</b>	<b>Sous-traitance</b>					
	21. Recrutement d'un expert en Stastiques forestières	4,0	\$5 250,00	\$21 000,00	\$11 000,00	\$10 000,00
	22. Recrutement d'un Consultant pour le developpement de module informatique	100,0	\$500,00	\$50 000,00	\$5 000,00	\$45 000,00
	29. Total rubrique	<b>104,0</b>	<b>\$5 750,00</b>	<b>\$71 000,00</b>	<b>\$16 000,00</b>	<b>\$55 000,00</b>
<b>30</b>	<b>Déplacements</b>					
	31. Allocation de séjour	0,0	\$ -	\$ -	\$ -	\$ -
	31,1. 02 mission de 06 jours pour identifier de l'existant	24,0	\$80,00	\$1 920,00	\$1 920,00	\$ -
	31,2. 01 mission de 05 jour pour le test de validation des outils de collecte	40,0	\$80,00	\$3 200,00	\$3 200,00	\$ -
	31,3. Mission de 20 jours avec 2 participants pour former les agents du MINFOF	40,0	\$80,00	\$3 200,00	\$ -	\$3 200,00
	31,4. Mission de 10 jours et 02 participants pour mener l'étude sur l'ensemble d'applications	20,0	\$80,00	\$1 600,00	1 600,00	\$ -
	31,5. 03 mission de 7 jours de 02 participants pour suivre la collecte des données	42,0	\$80,00	\$3 360,00	\$ -	\$3 360,00
	31,6. 09 mission de 04 jours de supervision de la saisie et centralisation des données	36,0	\$80,00	\$2 880,00	-	\$2 880,00
	31,7. 5 jours de mission pour l'élaboration d'annuaire stastistiques	40,0	\$80,00	\$3 200,00	\$ -	\$3 200,00
	32. Frais de transport locaux	0,0	\$ -	\$ -	\$ -	\$ -
	32,1. Transport de 2 participant pour identifier de l'existante	4,0	\$50,00	\$200,00	\$200,00	\$ -
	32,2. Transport des participants pour le test des outil de collecte	4,0	\$80,00	\$320,00	\$320,00	\$ -
	32,3. Transport de 2 participants par vol pour le grand nord lors de l'atelier de formation	2,0	\$400,00	\$800,00	\$ -	\$800,00
	32,4. Transport de 2 participants pour mener l'étude sur l'ensemble d'application	2,0	\$400,00	\$800,00	\$ -	\$800,00
	32,5. transport des participants pour suivre la collecte des données	6,0	\$50,00	\$300,00	\$ -	\$300,00
	32,6. Transport de 02 participants par vol au septentrionale pour suivre la collecte des données	5,0	\$400,00	\$2 000,00	\$ -	\$2 000,00
	32,7. Transport des participant pour superviser la saisie et la centralisation des données	7,0	\$40,00	\$280,00	\$ -	\$280,00



Rubriques budgétaires		Input	Unit Costs	TOTAL	Année 1	Année 2
32,8.	Transport participants mission d'élaboration d'annuaire	8,0	\$40,00	\$320,00	\$ -	\$320,00
39.	Total rubrique	<b>280,0</b>	<b>\$2 020,00</b>	<b>\$24 380,00</b>	<b>\$7 240,00</b>	<b>\$17 140,00</b>
<b>40</b>	<b>Biens d'équipement</b>					
41.	Véhicules	1,0	\$40 000,00	\$40 000,00	\$40 000,00	\$ -
42.	Autres biens d'équipements divers	0,0	\$ -	\$ -	\$ -	\$ -
42,1.	Imprimantes lase jet noir et blanc	2,0	\$200,00	\$400,00	\$400,00	\$ -
42,2.	Ordinateur du bureau	13,0	\$800,00	\$10 400,00	\$10 400,00	\$ -
42,3.	photocopieuse avec trier	2,0	\$2 000,00	\$4 000,00	\$4 000,00	\$ -
42,4.	Imprimante couleu lase jet	1,0	\$400,00	\$400,00	\$400,00	\$ -
42,5.	Ordinateur portable	5,0	\$1 200,00	\$6 000,00	\$6 000,00	\$ -
42,6.	Scanner	1,0	\$200,00	\$200,00	\$200,00	\$ -
42,7.	Logiciels	2,0	\$32 500,00	\$65 000,00	\$65 000,00	\$ -
42,8.	Onduleurs	21,0	\$247,62	\$5 200,00	\$5 200,00	\$ -
42,9.	Clé Internet + USB	32,0	\$20,00	\$640,00	\$640,00	\$ -
42,10.	CD et DVD	2,0	\$45,00	\$90,00	\$90,00	\$ -
						\$ -
49.	Total rubrique	<b>59,0</b>	<b>\$70 935,48</b>	<b>\$132 330,00</b>	<b>\$132 330,00</b>	<b>\$ -</b>
<b>50</b>	<b>Biens de consommation</b>					
51.	Carburants et lubrifiants	2,0	\$2 000,00	\$4 000,00	\$2 000,00	\$2 000,00
52.	Anti virus de bureau	13,0	\$20,00	\$260,00	\$260,00	\$ -
53.	Entretiens vehicule et pièce de rechange	2,0	\$4 000,00	\$8 000,00	\$4 000,00	\$4 000,00
54.	Communication (téléphone, internet, media etc..)	219,0	\$31,23	\$6 840,00	\$3 920,00	\$2 920,00
55.	Fourniture du bureau( perforateur du papier,Chrono, Agrafeuse,Calcultrice, rames de paier, sous main du bureau)	24,0	\$300,00	\$7 200,00	\$3 600,00	\$3 600,00
57.	Documents Techniques	10,0	\$80,00	\$800,00	\$800,00	\$ -
58.	Multiplication des documents et kits des participants lors des ateliers	50,0	\$20,00	\$1 000,00	\$1 000,00	\$ -
59.	Reprographie et publication de l'annuaire stastistiques	1,0	\$4 000,00	\$4 000,00	\$ -	\$4 000,00
59.	Total rubrique	<b>325,0</b>	<b>\$10 851,23</b>	<b>\$32 100,00</b>	<b>\$15 580,00</b>	<b>\$16 520,00</b>

Rubriques budgétaires		Input	Unit Costs	TOTAL	Année 1	Année 2
<b>60</b>	<b>Divers</b>					
	61. Réunions et Atelier Diverses	0,0	\$ -	\$ -	\$ -	\$ -
	61,1. Atelier de lancement du projet	1,0	\$14 000,00	\$14 000,00	\$14 000,00	\$ -
	61,2. Atelier de sensibilisation dans les 10 régions	5,0	\$6 000,00	\$30 000,00	\$30 000,00	\$ -
	61,5. Retraite 5 jours pour validation des indicateurs	1,0	\$4 000,00	\$4 000,00	\$4 000,00	\$ -
	61,6. 03 reunions de suivi des activités d'élaboration et d'harmonisation	3,0	\$2 000,00	\$6 000,00	\$6 000,00	\$ -
	61,7. Atelier de validation des outils de collecte	1,0	\$8 000,00	\$8 000,00	\$8 000,00	\$ -
	61,8. Atelier de validation de manuel de suivi-évaluation	1,0	\$8 000,00	\$8 000,00	\$8 000,00	\$ -
	61,9. 03 réunions de suivi de la conception du module informatique	3,0	\$1 000,00	\$3 000,00	\$ -	\$3 000,00
	61,10. 03 réunions de suivi de l'elaboration de la conception de saisie	3,0	\$1 000,00	\$3 000,00	\$ -	\$3 000,00
	61,11. Atelier de validation des outils developées	2,0	\$9 000,00	\$18 000,00	\$ -	\$18 000,00
	<b>61,12. Atelier de validation d'annuaire statistique</b>	1,0	\$6 000,00	\$6 000,00	\$ -	\$6 000,00
	63. Aménagement de circonstance, déploiement et test	1,0	\$10 000,00	\$10 000,00	\$ -	\$10 000,00
	69. Total rubrique	<b>30,0</b>	<b>\$85 000,00</b>	<b>\$110 000,00</b>	<b>\$70 000,00</b>	<b>\$40 000,00</b>
	<b>Total partiel 1</b>			<b>\$468 810,00</b>	<b>\$241 150,00</b>	<b>\$227 660,00</b>
<b>80</b>	<b>Suivi et administration du projet</b>					
	81. Suivi et examen OIBT			\$20 000,00	\$10 000,00	\$10 000,00
	82. Frais d'évaluation OIBT à mi-parcours, final et ex-post			\$18 000,00		\$18 000,00
	83. Frais OIBT d'appui aux programmes (12% sur les postes 10 à 82 ci-dessus)			\$60 817,00	\$60 817,00	
	84. Frais de suivi bailleurs de fonds			\$ -		
	<b>Total partiel 2</b>			<b>\$98 817,00</b>	<b>\$70 817,00</b>	<b>\$28 000,00</b>
	<b>TOTAL OIBT</b>			<b>\$567 627,00</b>	<b>\$311 967,00</b>	<b>\$255 660,00</b>

### 3.4.4. Part budgétaire de l'agence d'exécution par rubrique

Rubriques budgétaires		Input	Unit Costs	TOTAL	Année 1	Année 2
<b>10</b>	<b>Personnel du projet</b>					
	11. Experts nationaux (long terme)	0,0	\$ -	\$ -	\$ -	\$ -
	11,1. Coordonnateur du projet	24,0	\$400,00	\$9 600,00	\$4 800,00	\$4 800,00
	11,2. 01 analyste	24,0	\$200,00	\$4 800,00	\$600,00	\$4 200,00
	11,3. 01 responsable statistiques chargés de suivi du consultant expert statistiques	21,0	\$200,00	\$4 200,00	\$1 800,00	\$2 400,00
	11,4. 01 responsable informaticien	24,0	\$200,00	\$4 800,00	\$2 400,00	\$2 400,00
	11,5. 01 responsable en suivi-évaluation	24,0	\$200,00	\$4 800,00	\$2 400,00	\$2 400,00
	12. Autre Personnel	0,0	\$ -	\$ -	\$ -	\$ -
	12,1. 01 secretaire Comptable	24,0	\$150,00	\$3 600,00	\$1 800,00	\$1 800,00
	12,2. 01 Chauffeur	24,0	\$100,00	\$2 400,00	\$1 200,00	\$1 200,00
	12,3. 04 Point Focaux des Direction Technque (service centraux)	156,0	\$130,77	\$20 400,00	\$7 200,00	\$13 200,00
	12,4. 10 Point Focaux de service déconcentraux pour les 10 région	180,0	\$100,00	\$18 000,00	\$12 000,00	\$6 000,00
	19. Total rubrique	<b>514,0</b>	<b>\$56 680,77</b>	<b>\$72 600,00</b>	<b>\$34 200,00</b>	<b>\$38 400,00</b>
<b>50</b>	<b>Biens de consommation</b>					
	51. Carburants et lubrifiants	2,0	\$2 000,00	\$4 000,00	\$2 000,00	\$2 000,00
	56. Assurance vehicules	2,0	\$400,00	\$800,00	\$400,00	\$400,00
	59. Total rubrique	<b>325,0</b>	<b>\$10 851,23</b>	<b>\$4 800,00</b>	<b>\$2 400,00</b>	<b>\$2 400,00</b>
<b>60</b>	<b>Divers</b>					
	61. Réunions et Atelier Diverses	0,0	\$ -	\$ -	\$ -	\$ -
	61,3. Deux réunions du Comité du Projet	2,0	\$6 000,00	\$12 000,00	\$6 000,00	\$6 000,00
	61,4. 4 réunions d'échange entre les acteurs	4,0	\$4 000,00	\$16 000,00	\$8 000,00	\$8 000,00
	62. Audit financière	2,0	\$6 000,00	\$12 000,00	\$6 000,00	\$6 000,00
	69. Total rubrique	<b>30,0</b>	<b>\$85 000,00</b>	<b>\$40 000,00</b>	<b>\$20 000,00</b>	<b>\$20 000,00</b>
<b>70</b>	<b>Frais de gestion locaux</b>					
	71. Frais de gestion de l'agence d'exécution (8% de Total agence d'exécution)			\$9 392,00	\$5 071,68	\$4 320,32
	79. Total rubrique			<b>\$9 392,00</b>	<b>\$5 071,68</b>	<b>\$4 320,32</b>
	<b>Total agence d'exécution/Gouv'n't hôte</b>			<b>\$126 792,00</b>	<b>\$61 671,68</b>	<b>\$65 120,32</b>

### 3.4.5. Activité et rubrique

Budget général du projet par activité et rubrique (en dollars EU)											
PRODUITS / ACTIVITÉS +	Rubriques budgétaires										
	10. Personnel du projet	20. Sous-traitance	30. Déplacements	40. Biens d'équipement	50. Biens de consommation	60. Miscellaneus	An née	TOTAL GÉNÉRAL			
<b>Dépenses non liées à une activité</b>											
<b>Produit 1: le mécanisme de coordination des structures de collecte et de gestion des statistiques forestières mises en place et fonctionnel</b>											
Activité 1.1: Sensibilisation de tous les acteurs impliqués	15 600,00	E	-	-	67 330,00	31 900,00	I E	44 000,00	I	Y1, Y2	158 830,00
Activité 1.2: Mise en place du mécanisme de coordination des structures de collecte et de gestion des données statistiques et fauniques	-		-	-	-	-		12 000,00	E	Y1, Y2	12 000,00
Activité 1.3: Réunions de coordination entre les différentes structures	-		-	-	-	-		16 000,00	E	Y1, Y2	16 000,00
<b>Total partiel 1</b>	<b>15 600,00</b>	<b>E</b>	<b>-</b>	<b>-</b>	<b>67 330,00</b>	<b>31 900,00</b>	<b>I E</b>	<b>72 000,00</b>	<b>E</b>		<b>186 830,00</b>
<b>Produit 2: Les méthodes fiables de collecte des informations élaborées et mise en œuvre</b>											
Activité 2.1: Identification des données de base à collecter pour le calcul des indicateurs pertinents, des sources de données, outils de collecte et procédures.	5 400,00	E	4 000,00	I	2 120,00	I		-		Y1	15 520,00
Activité 2.2: Elaborer et harmoniser les outils et les méthodes de collectes des données	5 400,00	E	2 000,00	I	-			-		Y1	13 400,00
Activité 2.3: Test et Validation des outils et méthodes de collectes	6 000,00	E	-		3 520,00	I		-		Y1	18 520,00
Activité 2.4: Formation des chefs de postes forestiers et des 10 points focaux à l'utilisation des outils de collectes. (frais de mission, pause-café, pause déjeuner)	59 800,00	I E	-		4 000,00	I		-		Y2, Y1	63 800,00
Activité 2.5: Elaborer un manuel de procédure de suivi-évaluation pour les statistiques forestières	-		5 000,00	I	-			-		Y1	13 000,00
<b>Total partiel 2</b>	<b>76 600,00</b>	<b>I E</b>	<b>11 000,00</b>	<b>I</b>	<b>9 640,00</b>	<b>I</b>		<b>-</b>			<b>124 240,00</b>

<b>Produit 3: l'unité de gestion des données forestières crée et fonctionnel</b>														
Activité 3.1:	Développer le module informatique	4 800,00	E	50 000,00	I	2 400,00	I	65 000,00	I	-	13 000,00	I	Y1, Y2	135 200,00
Activité 3.2:	Conception des applications statistiques de saisies des données	600,00	E	10 000,00	I	-		-		-	13 000,00	I	Y2	23 600,00
Activité 3.3:	Former le personnel à l'utilisation des applications de saisies	44 000,00	I	-		-		-		-	-		Y2	44 000,00
Activité 3.4:	Collecte des données sur le terrain	6 000,00	E	-		-		-		-	-		Y2	6 000,00
Activité 3.5:	Suivi de la mise en œuvre des procédures de collecte des données et des activités du projet	13 800,00	E	-		4 460,00	I	-		-	-		Y1, Y2	18 260,00
Activité 3.6:	Saisie des données	6 000,00	E	-		4 360,00	I	-		-	-		Y2	10 360,00
Activité 3.7:	Organiser un atelier de sensibilisation pour la promotion des applications développées	-		-		-		-		-	8 000,00	I	Y2	8 000,00
Activité 3.8:	Diffuser les informations	4 200,00	E	-		3 520,00	I	-		4 000,00	I	18 000,00	I E Y1, Y2	29 720,00
<b>Total partiel 3</b>		<b>79 400,00</b>	<b>I E</b>	<b>60 000,00</b>	<b>I</b>	<b>14 740,00</b>	<b>I</b>	<b>65 000,00</b>	<b>I</b>	<b>4 000,00</b>	<b>E I</b>	<b>52 000,00</b>	<b>I E</b>	<b>275 140,00</b>
<b>Total partiel (OIBT)</b>		<b>99 000,00</b>		<b>71 000,00</b>		<b>24 380,00</b>		<b>132 330,00</b>		<b>32 100,00</b>		<b>110 000,00</b>		<b>468 810,00</b>
<b>Total partiel (Agence d'exéc.)</b>		<b>72 600,00</b>				-		-		<b>4 800,00</b>		<b>40 000,00</b>		<b>117 400,00</b>
<b>Total partiel (Autres)</b>		-		-		-		-		-		-		-
<b>TOTAL</b>		<b>171 600,00</b>		<b>71 000,00</b>		<b>24 380,00</b>		<b>132 330,00</b>		<b>36 900,00</b>		<b>150 000,00</b>		<b>586 210,00</b>
(I) - Contribution de l'OIBT														
(E) - Contribution de l'agence d'exécution / du gouvernement hôte														
(O) - Contribution d'autres sources														

### 3.5. Hypothèses, risques, durabilité

#### 3.5.1. Hypothèses et risques

Le tableau ci-dessous détaille les principaux risques et les mesures d'atténuation identifiées pour le projet. L'ampleur des risques est fondé sur un jugement subjectif à deux variables :1) la probabilité qu'un risque donné se produira, et 2) s'il se produit, la gravité de son impact sur la capacité du projet à atteindre son objectif spécifique. Les mesures d'atténuation ont été identifiées pour les risques modérés et élevés seulement.

Risques	Probabilités	Impacts	Ampleur du risque	Mesures d'atténuation
<b>Objectifs de développement</b>				
L'instabilité du cadre institutionnel de mise en œuvre du projet.	Faible	Elevé	Moyen	amener le ministre à prendre deux arrêtés : <b>1.</b> L'un qui crée les structures de gestion et de suivi du projet ; et <b>2.</b> L'autre qui nomme les personnes clés de ces structures (Coordonnateur et Responsable du comité directeur).
<b>Objectif spécifique</b>				
Les opérateurs économiques du secteur forestier n'adhèrent pas	Faible	Elevé	Moyen	mener une campagne de sensibilisation au plan national en direction des opérateurs économiques du secteur forestier pour leur expliquer cette nouvelle approche dans le traitement des informations sur les statistiques forestières.
<b>Resultat 2</b>				
L'engagement approximatif des personnes retenues pour la formation	Faible	Moyen	Elève	Désignation des personnes sur la base de la compétence et de l'engagement
Les formateurs appréhendent faiblement l'utilisation des outils et les techniques didactiques	Faible	Moyen	Moyen	Evaluation à la fin de chaque formation du niveau d'appropriation des comportements d'un formateur
<b>Resultat 3</b>				
une grande mobilité des ressources humaines	Faible	Moyen	Moyen	Plaidoyer pour la stabilité des personnels du projet
L'accès au financement est en déphasage par rapport au chronogramme des activités	Faible	Moyen	Moyen	Mise en place des procédures simples de décaissement

#### 3.5.2. Durabilité/ Pérennisation

##### Au plan financier :

A la fin du projet, le fonctionnement du système devient une activité régalienne donc le financement sera intégré dans le budget-programme du MINFOF.

##### Au plan institutionnel :

En 2012, le MINFOF a soumis un projet de texte d'organigramme au niveau de la Présidence de la République du Cameroun portant création d'une cellule statistique dans la Direction de la Coopération et des Projets (DCP). Cette cellule se chargera d'assurer la continuité des acquis du projet.

La maintenance du système et de ses applications informatiques sera assurée par la Cellule Informatique du MINFOF.

#### **Au plan social :**

- Les conflits/contestations entre le MINFOF/MINFI et les opérateurs économiques du sous secteur forêt et faune relatifs aux déclarations fiscales sont minimisées ;
- Les actions en matière de foresterie communautaire/villageoise sont mieux planifiées.
- Les stratégies genre bénéficieront des données fiables.

#### **Au plan technique et scientifique**

- La mise en œuvre du système d'Information statistique forestières permettra au MINFOF/DCP de disposer d'une base de données fiable et mise à jour en temps réel sur l'activité forestière au Cameroun. Tous les acteurs, quelque soit leur localisation pourront consulter la base de données présente dans le système, laquelle base sera administrée et maintenue à jour de façon quotidienne. Cette base de données fournira également des informations qui serviront aux études sur la planification des programmes et projets d'aménagement, et d'exploitation des ressources forestières nationales, dans l'optique de la mise en œuvre des mesures de gestion durable de ces ressources ;
- La capacité à mieux suivre les activités des opérateurs va accroître la capacité à détecter les cas de fraude ou d'activités illicites et d'autres abus sur les ressources forestières pour l'Administration Forestière ;
- Le système sera une base de données qui alimentera des recherches universitaires, recherche-développement en matière d'aménagement et de renouvellement de la ressource forestière

#### **Au Plan Politique et managérial :**

- La mise en place du système cadre bien avec les préoccupations du Gouvernement camerounais qui, à travers le Comité Interministériel d'Examen des Programmes (CIEP) a mis en place un cadre logique d'harmonisation des programmes supports (Gouvernance et appui dans le sous-secteur) pour le développement des statistiques dans tous les ministères. Le MINFOF deviendra ainsi l'un des pionniers en matière de couverture nationale.
- La disponibilité des données rend la prise de décision sur les ressources forestières plus éclairée

#### **Au plan économique**

Les opérateurs économiques ne seront plus astreints à se déplacer vers Yaoundé depuis leur lieu d'implantation pour effectuer ces déclarations, ce qui constitue un gain de temps considérable ainsi que des économies importantes, sans oublier qu'ils seront soustraits de la plupart des tracasseries qu'ils subissent. Le système de statistiques forestières leur offre la possibilité de gérer de façon rationnelle leur stock de grumes ainsi que leur stock de produits transformés, de même qu'il leur donne la possibilité de suivre de façon plus rigoureuse les exploitations en périmètre, les transformations des grumes (suivi des taux de transformation par essence) ainsi que les ventes des produits issus des transformations.

#### ***Pour les utilisateurs et autres usagers***

Il faut ici distinguer les autres administrations étatiques que sont les Impôts, les Douanes, les Ports de Douala, Kribi et Limbe. Elles vont disposer d'un outil qui va leur permettre de mieux suivre les déclarations des opérateurs économiques sur leurs activités, tant au plan national qu'à l'export. Elles auront ainsi la possibilité d'améliorer leurs recettes respectives. Pour l'ensemble des autres utilisateurs, quelque soit l'endroit où ils se trouvent, dès lors qu'ils ont acquis un droit d'accès aux informations produites, ils pourront y accéder de façon permanente, sans avoir à effectuer la moindre démarche administrative supplémentaire.

## **PART 4. DISPOSITIF DE MISE EN OEUVRE**

### **4.1. Structure organique et mécanisme de participation des acteurs**

#### **4.1.1. Agence d'exécution et partenaires**

La Division de la Coopération et de la Programmation(DCP) est une structure attachée au secrétariat général du MINFOF. Elle est l'Agence d'exécution du projet. Elle est chargée :

- de la préparation des accords et conventions ainsi que du suivi de leur exécution, en liaison avec la Cellule Juridique ;
- du suivi des relations avec les partenaires nationaux et internationaux ;
- de la coordination de l'exécution des programmes d'aide et de coopération ;
- de l'identification et de la préparation des programmes et projets d'investissement ;
- du suivi, du contrôle et de l'évaluation de l'exécution des programmes et projets ;
- de la définition des axes de recherche et du suivi des travaux y afférents.

La DCP comprend deux cellules à savoir :

- la Cellule de la Coopération ;
- la Cellule de la Programmation et des Projets.

Elle aura pour rôle de guider et de soutenir l'action du projet. L'agence d'exécution est chargée de nommer le coordonnateur et les autres responsables du projet, et de recruter également les consultants précisés dans la proposition. Dans la mesure de ses possibilités, elle met à la disposition du projet des installations de bureau (bâtiment).

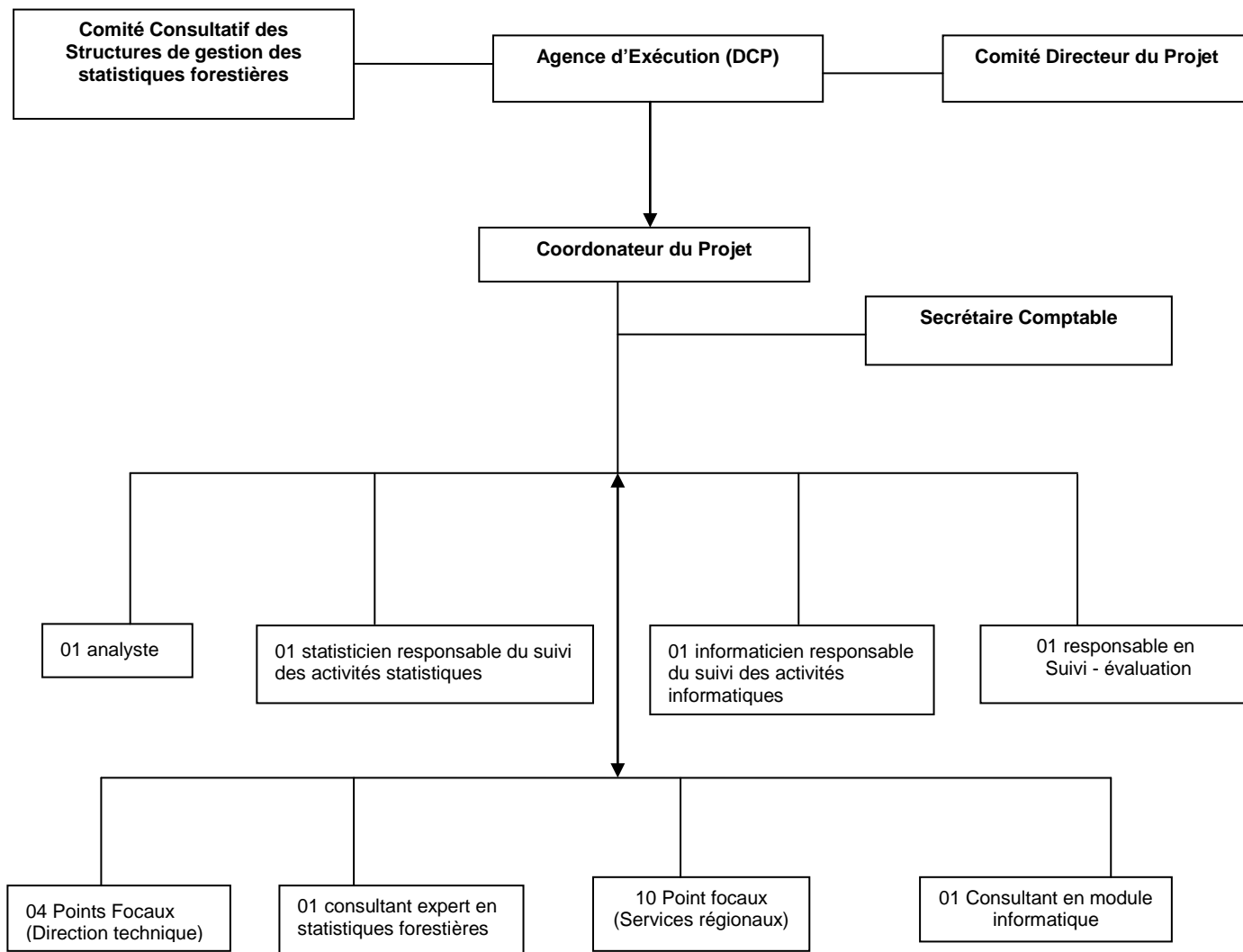
#### **4.1.2. Équipe de gestion du projet**

L'équipe de gestion du projet aura à sa tête un coordonnateur national chargé d'assurer la direction du projet. Il sera assisté par :

- Un analyste (statisticien)
- Un responsable (statisticien) chargé du suivi du cahier de charge du consultant expert en statistiques forestières et de la prise en main des acquis statistiques du projet
- Un responsable (informaticien) chargé du suivi du cahier de charge du consultant en module informatique et de la prise en main des acquis informatiques du projet
- Un responsable en suivi-évaluation
- Quatre (04) points focaux (Direction technique)
- Deux Consultants
- Dix (10) Points focaux (Service régional des statistiques)
- Un Secrétaire Comptable pour gérer les dépenses
- 1 Chauffeur



## Organigramme du Projet



### 4.1.3. Comité directeur du projet

Il a pour mission d'encadrer l'exécution du projet, d'approuver les dépenses, de veiller à la conformité des procédures en vigueur, de passer en revue les activités exécutées ainsi que d'étudier et proposer des modifications du budget. Il se réunira au moins une fois par an pour conduire au mieux les activités qui lui sont assignées. La mise en place de ce comité sera formalisée par une décision du Ministre des Forêts et de la Faune.

- MINFOF (DCP, DF ; DPT ; DFAP)
- OIBT
- Deux représentants du MINFI
- Un représentant du MINEPAT ;
- Un représentant du MINEPDED ;
- Un représentant de l'Institut National de la Statistique ;
- Un représentant de Groupe de Filière Bois Camerounaise ;
- Un représentant de syndicat d'exploitant nationaux ;
- Un représentant de syndicat d'exploitant du PFNL ;
- Un représentant d'OFAC

#### **4.1.4. Mécanismes de participation des acteurs**

La communication et la visibilité sont d'une importance capitale à ce projet afin de promouvoir l'établissement d'un dialogue constructif entre les parties prenantes du projet. La sensibilisation s'avère être une activité de haute importance qui permettra d'impliquer toutes les parties prenantes. A cet effet, il sera nécessaire d'organiser des ateliers de vulgarisation dans toutes les dix régions du pays à l'intention des communes, des ONG, des opérateurs économiques du secteur forestier. Des communiqués radios, des prospectus d'information et des banderoles devront aussi être produits. Le lancement du projet sera donc un événement de haut niveau, qui se tiendra en présence de hauts fonctionnaires clés des ministères, départements et organismes concernés, des opérateurs économiques de la filière bois camerounaise. L'événement présentera le projet exposera les questions concernant la collecte, l'analyse, consolidation et l'amélioration de la coordination dans la production des statistiques forestières et fauniques au Cameroun.

Par ailleurs, la participation des parties prenantes se fera par le biais du mécanisme de coordination et de concertation des acteurs. L'agence d'exécution va mettre en place un Comité Consultatif des structures de gestion de statistiques forestières et fauniques. Ce comité est chargé d'une part d'assurer une information aux acteurs et de constituer une plateforme grâce à laquelle ceux-ci pourront fournir des apports au projet et d'autre part d'appuyer la coordination des actions des structures et la gestion statistique.

Il est composée de :

- Trois représentants du MINFOF (SIGIF, MIB, COMCAM,) ;
- Un représentant du PSRF ;
- Un représentant de la Direction Générale des Douanes ;
- Un représentant d'interprofession de filière forêt-bois du Cameroun ;
- Un représentant d'ONG de conservation ;
- Un représentant des instituts supérieurs de recherche ;
- Un représentant des associations des communes forestières du Cameroun ;
- Un représentant de la plateforme de la société civile au Cameroun ;
- un représentant des associations des forêts communautaires au Cameroun.

Il est présidé par un membre issu de ce comité et élu à l'issue de la première réunion convoquée par le Coordonnateur, lequel en assure le Secrétariat.

#### **4.2. Rapports, examen, suivi et évaluation**

Le MINFOF soumettra des rapports d'avancement conformément aux Lignes Directrices de Suivi, Revue et Evaluation des projets de l'OIBT. Les rapports d'avancement seront produits deux fois par an pendant la mise en œuvre du projet. Les rapports techniques seront également produits et soumis sur la base des lignes directrices susmentionnées. Les missions de suivi de l'OIBT seront effectuées deux fois par an. Un rapport final du projet sera soumis par le MINFOF à l'OIBT au plus tard trois mois après la fin du projet. En plus des missions de suivi de l'OIBT, un suivi et une évaluation au niveau interne sera conduit par l'équipe Evaluation de DCP/MINFOF. L'équipe de gestion du projet en collaboration avec l'équipe Evaluation sera chargée de l'exécution satisfaisante des activités du projet. Elle devra soumettre à l'équipe Evaluation de DCP les rapports d'avancement du projet avant leurs soumissions à l'OIBT. En plus du suivi quotidien des progrès de la mise en œuvre des activités du projet, les autorités gouvernementales et les membres de la société civile seront associés au suivi des progrès réalisés dans la mise en œuvre du projet. Les résultats du suivi et de l'évaluation interne seront utilisés pour apporter des ajustements dans les activités proposées pour le reste du cycle du projet. Le Comité de pilotage du projet va se réunir une fois par an pour discuter des aspects techniques du projet, ainsi que des questions de gestion administrative en vue de l'amélioration du Plan d'activités annuelles.

Des rapports spécifiques qui seront préparés dans le cadre du programme de Suivi & Evaluation (S&E) sont: (i) le rapport de lancement; (ii) les rapports semestriels sur les progrès du projet ; (iii) les rapports d'audits (vi) les rapports techniques; (viii) rapport final ou d'achèvement.

Le tableau ci-dessous présente un résumé des principales activités de S & E

<b>Nature des activités de Suivi-Evaluation</b>	<b>Responsable</b>	<b>Echéance</b>
<b>Rapportage du Projet</b>		
Rapport de lancement	L'Agence d'Exécution	Sitôt après la tenue de l'atelier du lancement du projet et deux mois suivant l'approbation et le financement du projet
Plan d'Opération Annualisé	L'agence d'exécution, Comité du Pilotage et le Directeur exécutif de l'OIBT	tous les ans par l'agence exécution et notamment au moins deux semaines avant le lancement des travaux de l'année suivante
Rapport d'activité du projet	L'Agence d'Exécution	au plus tard le 28 février et le 31 août de chaque année et notamment quatre semaines avant la date prévue de mission d'examen
Rapport Technique	L'Agence d'Exécution et Consultant	Le cas échéant
Rapport d'audit financier	L'Agence d'Exécution et Consultant	annuellement, dans les trois mois suivant la clôture de l'exercice financier des projets et dans les quatre mois suivant l'achèvement du projet;
Rapport d'achèvement	L'agence d'exécution et le Directeur exécutif de l'OIBT	dans les trois mois de l'achèvement du projet.
<b>Ateliers de démarrage et d'achèvement et réunions du Comité de Pilotage (COMPIL) du Projet</b>		
Atelier de démarrage	Agence d'exécution	Dès les premiers mois de la mise en œuvre du projet.
Atelier d'achèvement	Agence d'exécution en concertation avec le COMPIL	A la fin du Projet.
Réunions du COMPIL	Agence d'exécution en concertation avec le COMPIL	Une fois par an
<b>Autres activités de suivi et d'évaluation</b>		
Atelier des restitutions des résultats de différentes prestations	.Le personnel et les consultants du projet, avec évaluation par les pairs, le cas échéant	Le cas échéant
Visites de sites sur le terrain	Le personnel du projet, les consultants, l'OIBT et d'autres partenaires du projet (le cas échéant).	au moins une fois par an

### **4.3. Diffusion et intégration des enseignements du projet**

#### **4.3.1. Diffusion des résultats du projet**

Le projet permettra de préparer et de mettre en œuvre un plan de communication et de diffusion .Il sera fondé sur une analyse approfondie de l'auditoire pour les connaissances générées par le projet, les sources d'information sur lesquels reposent les parties prenantes, les médias les plus appropriés pour communiquer, les structures et les systèmes nécessaires pour assurer l'accès et la disponibilité des connaissances à la fois pendant et après le projet. Reconnaisant que le but ultime de la diffusion des connaissances est l'utilisation de ces connaissances, le plan de diffusion permettra de suivre l'adoption des meilleures pratiques.

La diffusion des résultats du projet se fera à travers :

- La rédaction des articles scientifiques dans le magazine de l'OIBT, la lettre Verte du MINFOF et autres bulletins d'information ;
- La production et diffusion des CD ROM, affiches et dépliants ;
- La production d'annuaires statistiques et publication dans le site web du MINFOF;
- La tenue des conférences/débats au sein des établissements de formation forestière au Cameroun.

#### **4.3.2. Intégration des enseignements du projet**

Le projet se propose de faire la part belle aux technologies de l'information et de la communication dans la gestion des données sur les statistiques forestières et fauniques.

# ANNEXE 1. PROFILS DE L'AGENCE D'EXECUTION ET DES AGENCES COLLABORATRICES

## 1. Historiques

Nom : Division de la Coopération et de la Programmation (DCP)/Ministère des Forêts et de la Faune

Adresse Postale : BP : 34430 Yaoundé, Cameroun

Tel : (+237) 222 235 547

Le Ministère des Forêts et de la Faune (MINFOF) est chargé de l'élaboration et de la mise en œuvre de la politique du Gouvernement en matière de forêt et de faune. A ce titre, il est chargé :

- de l'aménagement et de la gestion des aires protégées ;
- de la gestion et de la protection des forêts du domaine national ;
- de l'inventaire et de la protection de la faune et de la flore ;
- de la mise au point et du contrôle de l'exécution des programmes de régénération, de reboisement, d'inventaire et d'aménagement des forêts ;
- du contrôle, du respect et de la réglementation dans le domaine de l'exploitation forestière et faunique par les différents intervenants et l'application des sanctions administratives lorsqu'il y a lieu ;
- de l'aménagement et de la gestion des jardins botaniques ;
- de la mise en application des Conventions internationales ratifiées par le Cameroun en matière de forêt, de faune et de chasse, en liaison avec le Ministère des Relations Extérieures ;
- de la liaison avec les organismes professionnels du secteur forestier ;
- du suivi des organisations sous régionales s'occupant de la préservation de l'écosystème sous régional, en liaison avec les Départements Ministériels concernés.

Le MINFOF assure la liaison entre le Gouvernement et l'Organisation Internationale des Bois Tropicaux (OIBT) et la Commission des Forêts d'Afrique Centrale (COMIFAC), en relation avec le Ministère des Relations Extérieures. Pour l'accomplissement de ses missions, le Ministre des Forêts et de la Faune est assisté d'un Secrétaire d'Etat, et dispose :

- d'un Secrétariat Particulier ;
- de deux (02) Conseillers Techniques ;
- d'une Inspection Générale ;
- d'une Brigade Nationale des Opérations de Contrôle Forestier et de Lutte Anti-Braconnage ;
- d'une Administration Centrale (Secrétariat Général ; Direction des Forêts ; Direction de la Promotion et de la Transformation des Produits Forestiers ; Direction de la Faune ; Direction des Affaires Générales) ;
- des Services Déconcentrés ;
- des Services Rattachés.

La Division de la Coopération et de la Programmation(DCP) est une structure rattachée du Secrétariat Général du Ministère des Forêts et de la Faune. Elle a entre autre et conformément au décret n° 2005/099 du 06 avril 2005 portant organisation du Ministère des Forêts et de la Faune, chargé :

- de la préparation des accords et conventions ainsi que du suivi de leur exécution, en liaison avec la Cellule Juridique ;
- du suivi des relations avec les partenaires nationaux et internationaux ;
- de la coordination de l'exécution des programmes d'aide et de coopération ;
- de l'identification et de la préparation des programmes et projets d'investissement ;
- du suivi, du contrôle et de l'évaluation de l'exécution des programmes et projets ;
- de la définition des axes de recherche de financement et du suivi des travaux y afférents

Elle comprend deux cellules à savoir la :

- la Cellule de la Coopération et ;
- la Cellule de la Programmation et des Projets.

En outre, le MINFOF a élaborée un nouvel organigramme en 2012 et transmis à la haute hiérarchie pour approbation. Le document prévoit trois cellules à savoir la :

- la Cellule de la Coopération ;

- la Cellule de la Programmation et des Projets ;
- la Cellule des Etudes et des Statistiques.

Actuellement, le MINFOF est appuyé par sept projets et programmes, sur la supervision générale de la DCP. Le tableau suivant montre la liste de projets et programmes mise en œuvre ou en cours d'exécution. Ce tableau est un gage de la capacité de la DCP de mettre en œuvre ce projet.

Programmes et Projets	Périodes	Sources de financement	Montant total
Programme de Gestion Durable des Ressources Naturelles dans la Région de Sud Ouest (PGDRN-SO), Phase II	2011-2016	KfW, GIZ	10 000 000 Euros
Programme CITES-OIBT-ANAFOR	2013-2015	OIBT	410 878 US\$
Aménagement Forestier, Participation des Communautés et Utilisation Durable de la Région Forestière de Sikop (Région du Littoral - Cameroun Phase II)	2009-2015	OIBT	375 249 US\$
Sécurisation des moyens d'existence des communautés pour le développement durable du Parc National de Waza et sa périphérie	2012-2015	PPTE/IUCN	1 898 300 US\$
Projet de conservation et d'utilisation durable des ressources forestières du massif Ngoyla-Mintom	2012-2017	FEM/Banque Mondiale	3 500 000US\$
Projet Pilote de Gestion du Bois Energie et de Reboisement dans les Régions de l'Extrême- Nord et du Nord	2012-2015	ACDI	960 000 US\$
Projet d'appui au Programme sectoriel Forêts-Environnement (PSFE) sur les ressources C2D	2012-2016	AFD	10 796 923 Euros

## 2. Infrastructure

Le MINFOF dispose dans ces infrastructures au niveau central des locaux pouvant abriter le projet, ainsi que des infrastructures dans les dix délégations régionales et cinquante huit délégations départementales.

## 3. Budget

Le budget globale en US\$ des trois années précédentes affecté à la Division de la Coopération et de la Programmation se présente comme suit :

Dotation 2013	Dotation 2014	Dotation 2015	Total en US\$
26000	26000	20000	72000

Ces budgets ont été utilisés dans le cadre de dépenses suivante :

- Achat de fournitures et petit entretien de bureaux ;
- Carburants et lubrifiants des véhicules automobiles
- Entretien et réparation des véhicules courants, achats des pièces de rechanges et pneumatiques ;
- Indemnités de mission à l'intérieur et Primes de rendement.

Ce budget représente le montant alloué par l'Etat à la DCP à travers le MINFOF. La réduction de ce budget alloué à la DCP s'expliquerait par les impacts de la guerre que le Cameroun est entrain de mener contre la secte terroriste BOKO-HARAM. Cette réduction de budget annuel n'a aucune signification sur la capacité de mise en œuvre de présent projet par la DCP. Bien au contraire, la réduction des moyens financiers alloués à la DCP pousse cette dernière à rechercher des financements complémentaires en attendant que le budget national s'améliore.

Il convient de souligner que ce montant ne prend pas en compte les charges salariales du personnel ni le budget de la contre partie nationale aux différents projets et programmes en cours dans le secteur ni certaines dépenses de la souveraineté.

## 4. Personnel

La Division de la Coopération et de la Programmation dispose à ce jour d'un effectif de 100 cadres et agents toutes catégories confondues répartie au niveau central et dans le projet et programmes sous tutelles du MINFOF.

## ANNEXE 2. CAHIER DES CHARGES DES PRINCIPAUX EXPERTS MIS À DISPOSITION PAR L'AGENCE D'EXÉCUTION

### PROFIL COORDONNATEUR DU PROJET

#### CURRICULUM VITAE

##### IDENTIFICATION

NOM ET PRENOM : **Madame EHETH née ONGMANONG VICTOIRE**

NATIONALITE : **Camerounaise**

DATE ET LIEU DE NAISSANCE : le **25/01/1969** à **NDIKINIMEKI**

SITUATION MATRIMONIALE : **Mariée et mère de 04 Enfants**

ADRESSE : **Ministère des Forêts et de la Faune Yaoundé-Cameroun**

TELEPHONE : **+237 99 81 97 45** ; FAX **+237 22 23 22 44**

LANGUES PARLEES : Français, Anglais

##### CURSUS SCOLAIRE ET UNIVERSITAIRE

De 1986 à 1989 : diplômes obtenues, Brevet d'Etudes, Probatoire et baccalauréat en Techniques Administratives.

DE 1990 à 2010 : diplômes obtenues, Licence de Droit Privé, Maîtrise en Droit, Diplôme de Conseiller d'orientation Scolaire, Universitaire et Professionnel, **Master II en Science de l'Environnement.**

##### CURSUS PROFESSIONNEL

Poste actuel depuis 2010 : **Chef de Division de la Coopération et de la Programmation au Ministère des Forêts et de la Faune.**

2006 – 2010 : Chargée d'Etudes Assistance à la Division de la Coopération et de la Programmation au Ministère des Forêts et de la Faune.

1997 – 2006 : Chef de bureau de l'orientation scolaire professionnelle et universitaire.

##### AUTRES RESPONSABILITES

- **Point Focal de l'Organisation Internationale des Bois Tropicaux (OIBT) Cameroun ;**
- **Correspondant Statistiques de l'Organisation Internationale des Bois Tropicaux (OIBT) pour le Cameroun ;**
- **Coordonnateur National de la Commission des Forêts d'Afrique Centrale (COMIFAC) ;**

##### APTITUDES PROFESSIONNELLES

- Management et gestion des projets
- Coopération internationale
- Etudes d'impact environnemental
- Aménagement forestier
- Suivi-évaluation des projets
- Orientation scolaire universitaire et professionnelle

##### STAGES EFFECTUES ET PARTICIPATION AUX CONFERENCES INTERNATIONALES

- Gestion des projets de développement
- Intégration de l'environnement dans les projets de développement avec l'Union européenne
- Protocole de Kyoto
- Participation aux travaux du Conseil International des bois Tropicaux (CIBT)
- Production des statistiques forestières à l'OIBT
- Participation aux sessions annuelles de la COMIFAC

## **OJONG Marcel AYUK : Responsable en suivi-évaluation**

### **Personal Identification**

Date of birth: 7<sup>th</sup> May 1976

Nationality: Cameroonian

Marital Status: Married and Father of a daughter

Tel: (+237) 79 15 55 45 / 99 24 89 13/33 84 38 66

Email: [ojongmarcel@ymai.com](mailto:ojongmarcel@ymai.com)

### **Certificate obtained**

1997-2003: Forestry and Wildlife Engineering Certificate, Faculty of Agronomy and Agricultural Sciences (FASA)-University of Dschang, Cameroon

### **Other training**

**September-November 2011:** Capacity building on National Forest Monitoring System to Promote Reducing Emissions from Deforestation and Degradation, including forest conservation, sustainable forest management and enhancement forest carbon stocks(REDD+), Japan International Forestry Promotion and Cooperation Centre (JIFPRO)- Tokyo, Japan

**September-December 2012 :** The Japanese Government Technical Assistance for the Forest Preservation in the Republic of Cameroon – Analysis of satellite images. Training carried out by PASCO in the Cameroon Remote Sensing and Mapping Forestry Centre (CETELCAF), Yaoundé -.

**Language skills:** Excellent mastery of verbal, reading and written English and French languages.

### **Area of expertise and interest**

- Forestry policies and Forest Sector planning;
- Formulation, Implementation, monitoring and evaluation of ITTO projects;
- Promotion of Reducing Emissions from Deforestation and Degradation including biodiversity conservation, sustainable forest management and enhancement of carbon stocks;
- Forest resource survey techniques and biomass estimation using destructive sampling in permanent plots;
- Mastery of remote sensing, GIS and photo interpretation technology.

Current experience in international cooperation's on climate change and the forest.

### **Professional Experience**

Date		Name & Address of Employer	Position Held
From	To		
September 2012	Present	Central Service of the Ministry of Forestry and Wildlife (MINFOF), P.O Box 34430, Yaoundé	Assistant Research Officer N°1, Project and programming Unit-DCP
February 2009	September 2012	Central Service of MINFOF, P.O Box 34430, Yaoundé	Staff at the Division of Cooperation and Program (DCP)
July 2007	February 2009	Decentralized service of MINFOF: Lobeke National Park-Mambele, East Region	Head of the Anti-poaching Unit Lobeke National Park (Chief of Forestry and Wildlife Control Station- Kika)

### **Publication**

Co-author of the Cameroon Readiness Preparation Proposal, Forest Carbon Partnership Facility (UNO-REDD), September 2012.



**GODDYEPIENGENE, Responsable chargé du suivi du cahier de charge du consultant expert en module informatique et de la prise en main des acquis informatiques du projet**



M.Sc | OCA | ITIL | ORACLE SOA | CLOUD | TOGAF  
ORACLE 11G CERTIFIED SOA IMPLEMENTATION SPECIALIST  
MASTER OF SCIENCE IN IT (UNIVERSITY OF MADRAS/INDIA) FIRST CLASS  
COMPETITIVE STRATEGY (DISTINCTION)

### Core competencies

- Over nine years hands-on technical experience – strong understanding of technologies such as specialized hardware, application integration, solution and enterprise architecture, software engineering

### Experience

#### Research Assistant N°2/Solution Architect

Ministry of Forestry and Wildlife - Cameroon

-Requirements specification, Analysis, Design and follow-up of the Wood Tracking and Supply Chain Management System developed by Helveta Ltd (The world-wide leading IT and logistic company dealing with wood/timber traceability and complex assets management as they move through a supply chain) to deliver the first FLEGT (Forest Law Enforcement for Governance and Trade) Certificates in Cameroon.

-Project manager for the Wood Internal Market System Project. Using AGILE methodology in other to design a virtual market for wood/timber resources and its derivatives.

#### System and database Administrator

Ministry of Public Service and Administrative Reforms

-Meeting very constraining SLA needs, servicing all incidents, changes and requests for the SIGIPES central system (Cameroon Central Government Human Resource Management System. SIGIPES runs multiple Oracle databases, more than 200 stored procedures and Visual Basic for the clients.

### Professional Trainings & Certifications

- 2014- ITIL V3 Certified
- 2013- CompTia Cloud Certified
- 2014- Oracle SOA Suite 11g Certified Implementation Specialist
- 2013- Togaf Foundation Certified
- 2008-Oracle database certified Associate
- 2014- Big Data (Hadoop, Pig, Cassandra, Hive, Jaql)
- 2013- PMP (Course completed)
- 2013- EC-Council Disaster and Recovery Planning (Course completed)

### Academic records

#### Ludwig-Maximilians-Universität München (LMU)/Coursera online course

07/12-02/13 Competitive Strategy (with distinction)

#### University of Madras (Chennai, India)

Jun 2010 Master of Science in Information Technology- First Class Honour

Jun 2012 Research topic: Migrating to SOA through Web Services for Application Integration and Cross-platform Interoperability.

#### Fotso Victor Institute of Technology (Bandjoun, Cameroon)

2007 Bachelor of Science in Information Technology

Research topic : Single Sign-On authentication infrastructure with Kerberos

2009

#### Ndi Samba Institute of Technology

2001 Higher National Diploma in IT and Management

2003

### Language proficiency

French  
Fluent  
Fluent

English

Basic

German

**DONGMO DJIOFACK MIGUEL LANDRY, Analyste**

## ETAT CIVIL

Noms	:	<b>DONGMO DJIOFACK</b>
Prénoms	:	<b>Miguel Landry</b>
Date et lieu de naissance	:	<b>16 août 1981 à Yaoundé</b>
Statut matrimonial	:	<b>Célibataire-01 enfant</b>
Profession	:	<b>Démographe</b>
Matricule solde	:	<b>620173-N</b>
E-mail	:	<b>dongmiguel@yahoo.fr</b>
GSM	:	<b>679 31 69 21 / 696 00 37 11</b>

## COURSUS SCOLAIRE ET FORMATIONS

<u>2013</u>	<b>Diplôme de Master Professionnel en Démographie</b> Institut de Formation et de Recherche Démographiques (IFORD).	ST AG
<u>2005</u>	<b>Diplôme de Professeur de l'Enseignement Secondaire Général 2<sup>e</sup> Grade</b> Ecole Normale Supérieure de Yaoundé.	ES ET
<u>2002</u>	<b>Licence ès Mathématiques</b> Université de Yaoundé I.	SE MIN
<u>1999</u>	<b>Baccalauréat « C »</b> Lycée de Biyem-assi	AIR ES

201

2 : Formation aux Méthodes Avancées d'Analyse Statistiques par CARE-IFA/IFORD  
2013 : Séminaire de formation en IMIS (Integrated Management of Information Systems)  
2013 : Séminaire de formation en méthodologie de recherche en Sciences sociales

## DOMAINES DE COMPETENCES

- ☞ Collecte des données démographiques et sociales
- ☞ Exploitation et analyse des données
- ☞ Analyse des enquêtes socioéconomiques et démographiques
- ☞ Analyse des recensements
- ☞ Analyse des phénomènes démographiques
- ☞ Suivi & Evaluation des projets/programmes
- ☞ Conception et gestion des systèmes d'information Statistiques
- ☞ Recherche opérationnelle et planification stratégique

## PARCOURS PROFESSIONNEL

<u>2006-2013</u>	Ministère des Enseignements Secondaires <i>Enseignant de mathématiques.</i>
<u>2014</u>	Ministère de l'Economie, de la Planification et de l'Aménagement du Territoire (MINEPAT) <i>Direction des Affaires Générales, Cadre d'Appui.</i>
<u>2015-</u>	Ministère des Forêts et de la Faune (MINFOF) <i>Division de la Coopération et de la Programmation, Cadre d'Appui.</i>

## LANGUES

- ☞ Français : Lu, écrit et parlé correctement
- ☞ Anglais : Lu, écrit et parlé moyennement

## VIE ASSOCIATIVE

<u>2014-</u>	Président de l'association des Démographes de la 33 <sup>ème</sup> Promotion de l'IFORD
--------------	---

**EKOTO ALEX SIGFRIED, Responsable du suivi du cahier de charge du consultant Expert en statistiques forestières et de la prise en main des acquis statistiques du projet**

**Statisticien-Démographe**, Expert en suivi évaluation

Né le 09 novembre 1990 à Minkang II-Sangmélina

Mobile: 674258375/ 696270895

E-mail: [sigfriedalex@yahoo.fr](mailto:sigfriedalex@yahoo.fr)

**Etudes et diplômes**

- 2013- Master professionnel en Démographie et Sciences de la population. Lieu : IFORD-Yaoundé Cameroun
- 2010- Licence en Géographie physique, OPTION Environnement. Lieu : Université de Yaoundé I
- 2007-Baccalauréat de l'enseignement secondaire général, Série D. Lieu : Lycée bilingue de Djoum

**Formations complémentaires**

- Formation en Systèmes d'Information Géographique (SIG) Par l'Université de Yaoundé I;
- Initiation à la REDD+ mechanism ; Par l'Université de Yaoundé I ;
- Formation en Integrated Management of Information Systems (IMIS) Par l'IFORD;
- Formation aux Méthodes Avancées d'Analyse Statistiques par CARE-IFA/IFORD;
- Formation en statistiques appliquées à la foresterie ; Par Consortium de Recherche FOR@C / CERFO (online).

**Domaines de compétences**

- Suivi & Evaluation des projets/programmes ;
- Conception et gestion des systèmes d'information (Statistique et Géographique);
- Cartographie sociale et Environnementale ;
- Recherche opérationnelle et planification stratégique ;
- Collecte et analyse des données socioéconomiques et environnementales ;

**Attributions spécifiques**

- Grandes aptitudes en rédaction et en synthèse des documents;
- Grandes aptitudes dans la gestion des équipes multidisciplinaires et/ou multiculturelles ;
- Bonne maîtrise des Approches de recherche participative ;
- Très bonne maîtrise des techniques de sondage et d'échantillonnage ;
- Pratique des enquêtes, recensements et inventaires.

**Expérience professionnelle**

<u>Périodes</u>	<u>Activités</u>	<u>Institutions</u>
12/2012- 01/2013	Contrôle de terrain et saisie des données de l'enquête sur le travail domestique à Yaoundé	IFORD
01/2014 -09/2014	Cadre à la Direction des Affaires Générales	Ministère de l'Economie de la Planification et de l'Aménagement du Territoire (MINEPAT)
09/2014-10/2014	Superviseur du Profilage et de l'Evaluation de la réponse humanitaire sur les réfugiés des régions de l'EST et de l'ADAMAOUA	UNFPA, IFORD, HCR, Plan Cameroun
10/2014-08/2015	Cadre à la Direction des Affaires Générales	Ministère des Forêts et de la faune (MINFOF)
Depuis 08/2015	Cadre à la Cellule de la Programmation et des Projets	Ministère des Forêts et de la faune (MINFOF)

**Aptitudes linguistique et en informatique**

- **Langues de travail :**
  - Français : excellent
  - Anglais : passable
- **Informatique :**
  - Bureautique : Word, Excel, PowerPoint, etc.
  - Exploitation et Analyse de données : SPSS, Stata, CSpro, SPAD, Epi-Info etc.
  - Gestion des systèmes d'information: REDATAM +SP, Arcgis.
  - Cartographie : Phillcarto, Arcgis, Qgis, etc.

## Madame ESSOMBA née NGONO Olive Solange : Secrétaire-Comptable

Date de naissance : 18 Octobre 1964

Contact : 99 95 60 04

Email : [nolis100@yahoo.fr](mailto:nolis100@yahoo.fr)

### FORMATION ACADEMIQUE

ANNEES	DIPLOMES	ETABLISSEMENTS
2010	Licence professionnelle en Gestion des Ressources Humaines	Complexe Universitaire Siantou
1994	BTS en Secrétariat de Direction	Cours Universitaire du Soir
1990	Baccalauréat G1	Institut Siantou Supérieur
1987	Probatoire G1	Institut Samba Supérieur
1984	BEPC	Collège Sainte Thérèse de Mva'a
1977	CEPE	Ecole Saint Luc de Tala

### DOMAINES DE COMPETENCE

- Gestion des Ressources Humaines
- Toutes les tâches pratiques du secrétariat à savoir :
  - Saisie
  - Gestion du téléphone
  - Classement
  - Filtrage de l'information
  - Gestion de l'agenda du patron
  - Orientation des usages
  - Traitement de texte ;
- Utilisation des outils rénovés
- Formation des autres secrétaires ;
- Communication écrite et orale ;

### EXPERIENCE PROFESSIONNELLE

- Secrétaire de Direction à la division de la Coopération et de la Programmation de 2007 jusqu'à nos jours
- Secrétaire de Direction temporaire à la Division de la Coopération et des Projets au MINEF de 2002 à 2007 ;
- Secrétaire de Direction temporaire au cabinet du Ministre de l'Environnement et des Forêts du 15 mars 2002 au 23 août 2002 ;
- Secrétaire de Direction temporaire à la Division de la Coopération au MINEF de 2001 à 2002 ;
- Secrétaire de Direction en remplacement à TOTALFINAELF en remplacement avril 200- septembre 2001
- Secrétaire de Direction stagiaire à la SODEPA février 1999-juillet1999 ;
- Secrétaire de Direction à SOREF juin 1998-décembre1998 ;
- Secrétaire de Direction stagiaire à la SOCINADA janvier 1994-mai1994

### LANGUES

Anglais : passable

Français : très bien

I- LOISIRS : lecture, le travail en groupe, musique

### ANNEXE 3. MANDAT DU PERSONNEL CADRE ET DES CONSULTANTS DONT LES SALAIRES ET HONORAIRES SONT PRIS EN CHARGE PAR L'OIBT

Titre/Poste	Profil du Consultant	Cahier des Charges
Bureau d'Etudes ou Consultant Expert en Statistiques Forestières et Fauniques	<ul style="list-style-type: none"> <li>• Avoir un diplôme poste universitaire (BAC+5) en foresterie, en agronomie, économie ou autre diplôme dans les statistiques;</li> <li>• Avoir une expérience d'au moins dix (10) ans en matière de statistiques ;</li> <li>• Avoir une bonne maitrise de l'utilisation des logiciels statistiques ;</li> <li>• Avoir une bonne maitrise du français et de l'anglais</li> </ul>	<ul style="list-style-type: none"> <li>• Réaliser un état de lieux des logiciels statistiques, des outils de collecte, des sources de données, des procédures de collecte, des acteurs et les métadonnées existants dans le sous secteur;</li> <li>• Harmoniser les logiciels, outils et méthodes des collecte et élaborer un guide de procédure de collecte des données sur la base de résultat de l'état de lieux ;</li> <li>• Elaborer un module de formation sur l'utilisation des outils de collecte et former les personnels du MINFOF sur l'utilisation ces outils ;</li> <li>• Elaborer un manuel de procédure de suivi-évaluation de l'opération de collecte des statistiques forestières ;</li> <li>• Concevoir les applications de saisie des données ;</li> <li>• Faire les premières analyses et produire les premiers indicateurs ;</li> <li>• Contribuer à l'élaboration de l'annuaire statistique.</li> </ul>
Bureau d'Etude ou consultants chargé du développement du module informatique du système d'information statistique	<ul style="list-style-type: none"> <li>• <b><u>Avoir un diplôme postuniversitaire (BAC+5) en informatique</u></b> ;</li> <li>• Etre spécialiste en Système d'information avec au moins 10 ans d'expérience dans le développement, le déploiement, la maintenance et l'intégration (<i>Integrated Management of Information Systems</i>) avec un profil d'Architecte Solution, Architect d'Entreprise ou Intégrateur de Solutions.</li> <li>• Disposer des certifications Oracle database, Oracle/IBM Websphere middleware, Java Architect, TOGAF...etc</li> <li>• Avoir solide compétence en data mining et administration des Bases de données de type entrepôts.</li> <li>• <b><u>Maitriser REDATAM +SP</u></b></li> </ul>	<ul style="list-style-type: none"> <li>• Mener une étude sur l'ensemble des applications en mesure de faciliter l'hébergement, les manipulations et la transmission des données statistiques sur le web ;</li> <li>• développer les modules informatiques permettant l'hébergement, les manipulations et la transmission des données statistiques sur le web ;</li> <li>• tester et valider le système</li> <li>• former l'utilisateur</li> </ul>

## ANNEXE 4. RECOMMANDATIONS DU PANEL D'EXPERTS DE L'OIBT

### Assessment by the Fifty-first Panel

No	Recommendations of the 51 <sup>st</sup> expert panel	Executing Agency Response to the Recommendation
1.	Following the previous Expert Panel recommendations, Activity 3.1 ( <i>order and acquire new equipment</i> ) is not an Activity and should be removed from Section 3.1 and from the Work Plan.	<b><u>Activity 3.1 has been deleted from section 3.1 and the work plan. However the different operations and expenses related to this activity have been sandwiched in a coherent manner within other activities, specifically; in Activity 1.1, A3.1 and A3.8 in section 3.4.1 of pages 23, 26 and 28 relating to the master budget.</u></b>
2.	The listing of the Activities titles in the Work Plan has to be consistent with the titles of the Activities listed in Section 3.1.	<b><u>This has been taken into account both in section 3.1.2 of page 17 and section 3.3 of page 22</u></b>
3.	Output 3 should be rearranged as it can be confusing and difficult to achieve.	<b><u>Output 3 has been logically reorganised. In this light, two activities have been deleted, bringing this output to eight activities instead of ten initially. More so we are very convince in the effective implementation of this output as logically highlighted in section 3.2 of this document.</u></b>
4.	New strategic activities have been added to the project leading to an increase of the ITTO budget share but to a decrease of the Executing Agency budget. The increase of the budget needed for the inclusion of new strategic activities has to be rebalanced between the ITTO budget and the Executive Agency budget.	<b><u>This has been taken into account in section 3.4 relating to the budget section (Pp23-38). In effect ITTO budget has reduced to 3% of the initial budget, while the Executing agency budget has increased by 3% as per the initial budget.</u></b>
5.	The ITTO budget per components (Section 3.4.1) should be more detailed and consequently needs to be reformatted to include more detailed components and follow the ITTO manual formulation.	<b><u>This has been taken into account in section 3.4.3 pages 33-35</u></b>
6.	Provide the funding share between ITTO and the Executing Agency by Activities.	<b><u>This has been taken into account in section 3.4.5 pages 37-38</u></b>