

Tendencias del mercado

La debacle de los préstamos hipotecarios, los monzones y los costos de transporte afectan la demanda de madera tropical en el último trimestre de 2007 y principios de 2008

por
Lauren Flejzor

Coordinadora del SIM

Secretaría de la OIMT
mis@itto.or.jp

LOS PRECIOS de la madera en troza, aserrada y contrachapada en muchos países se vieron afectados por la crisis de los préstamos hipotecarios de alto riesgo que comenzó en Estados Unidos y se extendió también a otras regiones. En diciembre de 2007, los proyectos de vivienda en EE.UU. disminuyeron un 14% con respecto a los niveles alcanzados en noviembre del mismo año, registrándose el nivel más bajo de los últimos 16 años. En agosto de 2007, la construcción de viviendas en Japón sufrió una caída del 43% con respecto al mes de agosto del año anterior y estos bajos niveles continuaron durante el segundo semestre de 2007. Después de observarse algunas ganancias al finalizar el primer semestre del año, los precios de las especies de Malasia e Indonesia bajaron al aumentar la volatilidad de los mercados internacionales. Con la estación de los monzones en octubre y noviembre, los precios volvieron a bajar ya que se redujo la oferta de madera en troza. Pese a todos estos efectos en la demanda y los precios, algunos países, por ejemplo China, tuvieron resultados satisfactorios en el segundo semestre del año.

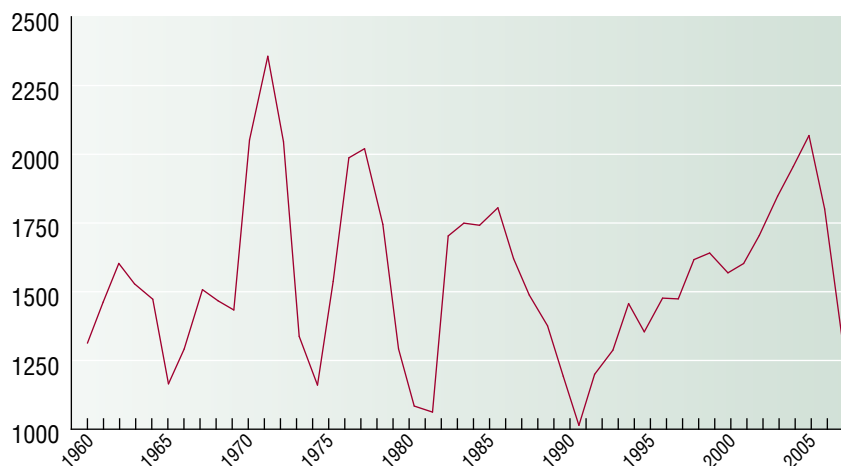
Inactividad en la construcción de viviendas

Las pérdidas registradas en los préstamos hipotecarios de alto riesgo en los Estados Unidos tuvieron un impacto significativo en el mercado de la vivienda de ese país en 2007 (Gráfico 1). Algunos expertos anticipaban otra caída en la construcción de viviendas en 2008. Las proyecciones del sector de la vivienda en EE.UU. para 2007 eran de aproximadamente 1,354 millones de unidades. Los analistas especulaban que la economía norteamericana se dirigía hacia una recesión, que afectaría los mercados financieros y de la vivienda en el exterior. El desmoronamiento del mercado de la vivienda de los Estados Unidos causó también una caída en la demanda de tableros de madera (especialmente de tableros de fibra orientada) y los fabricantes de productos planos comenzaron a reducir su producción, demorar sus planes de crecimiento, o cancelar completamente la construcción de nuevas plantas elaboradoras. Los expertos observaron que al agravarse la crisis en EE.UU., se produciría un mayor deterioro en la construcción y compra de viviendas, lo cual repercutiría en los mercados de productos de madera dura. Este hecho, vinculado al valor decreciente del dólar estadounidense, continuó afectando el mercado mundial de maderas duras a principios de 2008.

Los proyectos de vivienda y las importaciones de tableros de Japón también sufrieron una brusca caída en el segundo semestre

A la baja

Gráfico 1: La construcción de viviendas en EE.UU., 1960–2007



de 2007 (Gráfico 2). Los analistas señalaron que la razón principal de esta caída en el sector de la vivienda se debió a la confusión relacionada con los nuevos procedimientos para la solicitud de permisos de construcción que comenzaron a aplicarse en junio de 2007. Las importaciones de contrachapados disminuyeron junto con la construcción de viviendas y también debido a que Japón siguió dependiendo más de fuentes nacionales para la compra de materiales en la industria de contrachapados y a los costos crecientes de la materia prima importada (Gráfico 3). Hasta fines de 2007 se siguieron importando bajos niveles de tableros contrachapados debido a la débil demanda que continuó registrándose. El yen japonés también se valorizó durante este período, debilitando los precios del mercado para algunos tipos de trozas. Las importaciones de madera en rollo de los mares del sur entre enero y septiembre de 2007 fueron de 828.450 m³ y las importaciones totales de madera en troza tropical en 2007 probablemente hayan alcanzado el nivel más bajo de los últimos años. Las importaciones de madera aserrada bajaron un 15,1% en volumen, debido principalmente a la disminución de las importaciones de maderas duras ya que las importaciones de maderas blandas mantuvieron los niveles de los años anteriores.

El mercado de la vivienda del Reino Unido también parece a punto de experimentar una corrección. Las ventas de propiedades se estancaron a fines de 2007 debido a las restricciones crediticias y como resultado de las vacaciones navideñas. La construcción de casas también disminuyó y los expertos anticipaban que la inflación en los precios de las viviendas en 2008 sería casi nula.

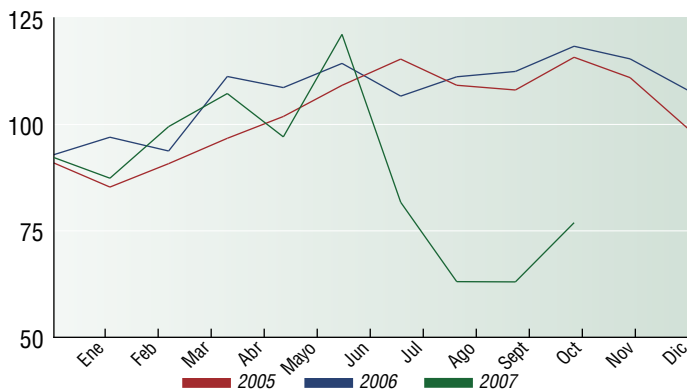
Europa mostró un renovado interés en ciertas especies de África Occidental a fines de 2007, en particular, iroko, afrormosia, azobe, douka y sapele. Los precios de la madera aserrada de sapele importada por los países de la UE aumentaron cuando Congo y la República Centroafricana disminuyeron su oferta de madera en troza y Congo y Gabón trabajaron para poner en práctica sus cupos de exportación.

Los precios del transporte también tuvieron un impacto en los precios de la madera (Gráfico 4). La Conferencia de Transporte del Lejano Oriente (FEFC, por sus siglas en inglés), con base en Londres, aplicó tasas más altas para los principales puertos asiáticos a partir del 10 de octubre de 2007. Con el nuevo sistema, después de agregar los recargos adicionales, los costos de transporte de contenedores de 40 pies, en algunos casos, aumentaron us\$700 por contenedor. Las tarifas más altas de transporte afectaron también los precios de la madera en rollo de okoumé y secoya de África Occidental. Estos costos más altos de transporte detuvieron provisoriamente las compras de las especies menos utilizadas en África Occidental y los comerciantes se concentraron más en el okoumé y otras especies nobles que son transportadas en embarcaciones más pequeñas.

Entre junio y octubre de 2007, los precios de la madera en troza y aserrada de Indonesia y Malasia aumentaron y muchos analistas anticipaban que la tendencia positiva continuaría. Sin embargo, los precios de los contrachapados y trozas de desarrollo de Indonesia bajaron al comenzar la estación de los monzones en octubre. Los precios malayos de la madera en troza y aserrada aumentaron levemente en la segunda mitad del año debido a los monzones que limitaron la disponibilidad de nueva madera (Gráfico 5). La estación de los monzones afectó también las áreas del norte del Congo y la República Centroafricana, que realizaron esfuerzos por conseguir la materia prima en la temporada lluviosa.

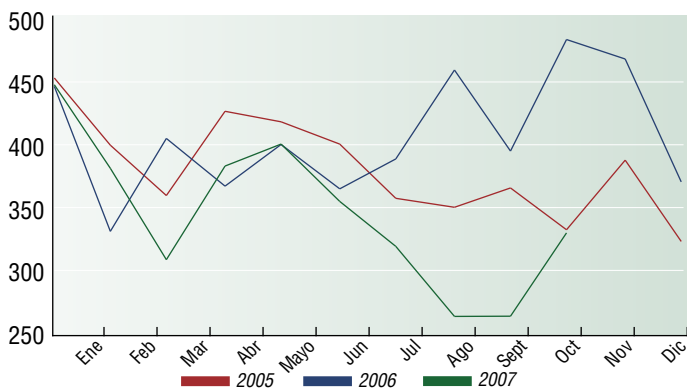
Cosas de verano

Gráfico 2: Tendencia mensual de la construcción de viviendas en Japón ('000 unidades, 2005-07)



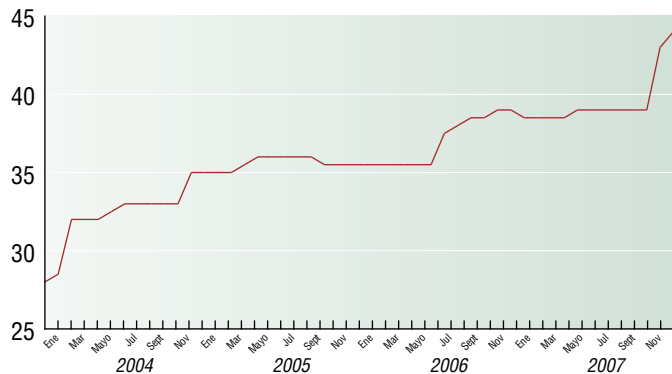
Volátiles

Gráfico 3: Tendencia mensual de las importaciones de contrachapados en Japón (m³, 2005-07)



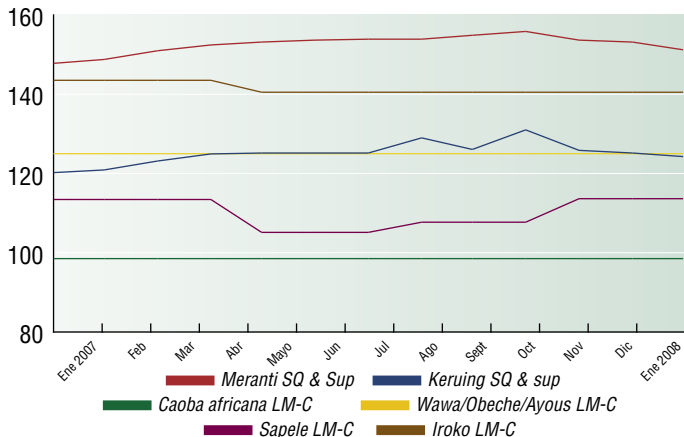
Alta mar

Gráfico 4: Tarifas de transporte marítimo de Sarawak a Tokio, 2004-07



Madera firme

Gráfico 5: Tendencias de precios para algunas especies de madera en troza de África Occidental y Malasia, 2007



China continúa brillando

Pese a la volatilidad de los mercados mundiales, China siguió mostrando un firme crecimiento durante el segundo semestre de 2007. Los expertos chinos estimaban que el valor total de la producción de puertas de madera del país, a fines de 2007, superaría los 40.000 millones de RMB (US\$5.400 millones) y el valor de las exportaciones de este producto alcanzaría los 700 millones de dólares. Las importaciones y exportaciones de muebles de madera aumentaron un 10,5% durante los primeros tres trimestres de 2007 con respecto al mismo período del año anterior, y el valor total de las exportaciones de muebles de madera (US\$4.780 millones) aumentó un 4,5% con respecto al mismo período en 2006. Durante los primeros tres trimestres de 2007, el valor total de las principales importaciones y exportaciones chinas de productos de madera creció un 31,9% para ascender a US\$42.430 millones.

Otros exportadores

Sin embargo, durante el segundo semestre de 2007, los resultados de las otras regiones no fueron tan positivos. Los informes de Brasil indicaron que el sector forestal estaba contribuyendo menos al PIB del estado de Pará, debido en parte al lento proceso de aprobación de los planes de manejo forestal. Otros informes brasileños subrayaron también el aumento en el transporte de madera ilegal, debido parcialmente a la falta de policía militar para realizar las inspecciones de los camiones.

En noviembre de 2007, las exportaciones de productos de madera de Brasil (excluidos la pulpa y el papel) aumentaron un 2,7% con respecto al mismo período del año anterior, creciendo en valor de US\$344,8 millones a US\$353,9 millones. El precio de los contrachapados de pino elliotis sufrieron también una caída en la segunda mitad del año, debido a la incertidumbre con respecto al dólar estadounidense y las correspondientes variaciones en los precios de la madera contrachapada. Durante el segundo semestre del año, el precio de los contrachapados de pino en los Estados Unidos era de casi un 10% menos que en Europa (los precios de este producto en Europa tradicionalmente habían sido menores que en EE.UU.).

En otras áreas de Sudamérica, las exportaciones de productos forestales de Guyana aumentaron un 3% en volumen, o aproximadamente US\$2 millones, en comparación con 2006. El valor total de las exportaciones de productos forestales para 2007 fue de US\$61,5 millones. La madera aserrada, madera en rollo y contrachapados comprendieron la mayor parte de los productos exportados. Otros importantes productos exportados fueron muebles de jardín, ripias y puertas.

Las exportaciones de madera de Bolivia se aminoraron debido a la escasez de combustible durante el periodo comprendido entre agosto y septiembre de 2007. Hubo problemas con el suministro de combustible en el otoño, que en algunos casos redujo a la mitad la capacidad de producción de las empresas bolivianas. No obstante, se estima que las exportaciones madereras del país alcanzaron un nivel de US\$115 millones en valor en 2007, lo que significó un aumento del 10% comparado con 2006. Los productos de mayor valor agregado comprendieron el 62,5% de las exportaciones madereras totales en 2007, comparado con un 55,5% en 2006.

Debido a la respuesta del gobierno de Myanmar ante los disturbios públicos, la UE impuso vedas sobre la madera de Myanmar (y EE.UU. reforzó las existentes), así como restricciones sobre otras inversiones. Antes del anuncio de la UE, los precios de la madera en troza de Myanmar sufrieron una brusca caída a fines de septiembre y principios de octubre. Cuando se comenzó a aplicar la veda de la UE a mediados de octubre, se prohibieron las importaciones europeas de madera en rollo de Myanmar y se prohibió a las compañías europeas que proporcionaran maquinaria e inversiones a las empresas madereras de Myanmar. A fines de diciembre, el Senado de EE.UU. aprobó la Ley de Promoción de la Democracia Birmana, declarando ilegal la importación de madera de Myanmar en los Estados Unidos. Pese a todas estas medidas, la demanda de teca natural de Myanmar se mantuvo firme y los precios de las calidades superiores aumentaron en diciembre de 2007, mientras que los de las calidades inferiores disminuyeron.

Al cierre del año 2007, el comercio de maderas tropicales se redujo debido a las vacaciones de Navidad y Año Nuevo en la mayoría de los mercados. La estación festiva y las condiciones económicas (en particular, los crecientes costos del transporte) continuaron debilitando la demanda de madera tropical en la mayoría de los mercados al comenzar el primer trimestre de 2008.